

Wolu-Inter-Quartiers

... en action !

BELGIQUE – BELGIE
P.P.
1200 BRUXELLES 20
1/3380

Mai 2012

MENSUEL N° 157 de l'asbl Wolu-Inter-Quartiers

Av. du Capricorne, 1A à 1200 Bruxelles

Bureau de dépôt : 1200 Bruxelles 20 – P 401001 – Ne paraît pas en juillet ni en août.

Ed. resp.: J. Clocquet, av. du Capricorne, 1A à 1200 Bruxelles

Plan Communal de Développement, du 25 mai au 8 juillet

Plan Régional d'Affectation du Sol, du 15 mai au 13 juillet

Deux plans, deux enquêtes publiques

Le Plan Communal de Développement (PCD) est enfin arrivé !

Il était attendu depuis le début de son ébauche en 1996. En effet, en sa séance du Conseil communal du 27 mars 1996, le bureau d'étude AGORA a été désigné pour réaliser le dossier de base qui sera ensuite soumis au Conseil communal avant de passer pour la première fois à l'enquête publique.

Depuis, les procédures ont changé et de l'eau a coulé sous les ponts de la Woluwe.

Mais ne boudons pas notre plaisir, voici le PCD à l'enquête publique. Espérons qu'il sera à la hauteur de notre longue attente !

Le Plan Communal de Développement (PCD) est le pendant communal du Plan Régional de Développement (PRD). Il a pour vocation de définir la politique de développement de la commune dans les domaines de l'aménagement, de l'accessibilité, de l'environnement, etc.

Il partage donc les caractéristiques du PRD (outil programmatique et stratégique, aucune valeur réglementaire, non opposable au tiers), tout en s'inscrivant dans la hiérarchie des plans après le PRD.

Toutes les communes urbaines sont confrontées à de nouveaux défis : l'augmentation de la population, la croissance du trafic, la pression sur les zones vertes, les économies d'énergie, le tri des déchets, pour n'en citer que quelques uns et pour notre commune, on peut certainement ajouter le problème des inondations.

L'élaboration de ce plan permet d'avoir un regard précis sur la situation

actuelle de la commune mais surtout, ce plan doit tracer notre futur.

- Quels seront les grands défis à résoudre dans les années à venir ?
- Quelles seront les priorités émises par nos responsables politiques ?
- Quels moyens seront mis en œuvre de manière transversale et sectorielle pour atteindre les objectifs et priorités ?
- Quelles seront éventuellement les zones d'intervention prioritaire ?

Notre association prendra le temps d'analyser les documents qui seront mis à disposition et nous émettrons certainement un avis « critique » dans le cadre de cette enquête publique qui se déroulera donc du 25 mai au 8 juillet.

Notre association organisera certainement une ou plusieurs réunions qui seront dédiées à l'analyse du PCD. Ouvertes aux membres de notre association, nous accueillerons bien volontiers les habitants qui émettraient le désir de nous y rejoindre. N'hésitez pas à nous contacter si c'est votre cas.

Le Plan Régional d'Affectation du Sol (PRAS) accompagné du rapport sur les incidences environnementales (RIE) est également soumis à la sagacité des habitants.

Le PRAS a force obligatoire et valeur réglementaire dans toutes ses dispositions. Il se situe au sommet de la hiérarchie des plans. Toute délivrance de permis d'urbanisme doit lui être conforme.

Les prescriptions du PRAS peuvent imposer que certaines demandes de permis d'urbanisme soient soumises à des mesures particulières

de publicité (enquête publique) ou à l'avis de la commission de concertation. Il est composé de cartes (notamment celle très importante de l'affectation du sol) ainsi que de prescriptions légales.

Ce plan très important pour le devenir de notre région nous intéressera particulièrement pour les points précis qui toucheront notre commune.

Notre association sera également, comme pour le PCD, attentive à ce dossier. Nous réceptionnerons, si vous le souhaitez, vos questions et remarques.

ATTENTION !

Dans le cadre de ces deux enquêtes publiques, **il n'y a pas de commission de concertation.**

Il faut donc obligatoirement réagir par écrit et envoyer son courrier avant la fin de l'enquête publique.

Soyez donc attentifs aux affiches de ces deux enquêtes publiques qui seront disposées un peu partout dans la commune, à la maison communale et sur le site internet de la commune.

Les documents du PRAS seront accessibles à la maison communale et téléchargeables sur le site de la Région : www.irisnet.be.

Les documents qui concernent le PCD seront au service de l'urbanisme comme habituellement et seront peut-être consultables à la Maison communale et également sans doute téléchargeables sur le site internet de la commune. Nous ne pouvons malheureusement pas confirmer ces deux dernières informations au moment du bouclage de notre bulletin.

Bernard Devillers, coordinateur

Le « petit » patrimoine



La maison du Pont ou Villa des Tilleuls

Située en contrebas de l'église Saint Lambert, à la rue Voot, la Villa des Tilleuls est une belle maison de campagne toute blanche de style néo-classique, bien mise en valeur dans son écrin de verdure : un parc d'environ 70 ares qui comporte plusieurs dépendances ainsi qu'une très ancienne serre.



Elle fut construite en 1837 par l'architecte J. Beeckmans, fondateur du café de l'Alliance (1838), ancien siège de l'Harmonie.

Plusieurs fois vendue, elle fut achetée par Léopold-Eugène du Pont afin de bénéficier de l'air pur de la campagne.

La maison était bordée d'une allée de tilleuls du côté de la rue Voot, ce qui lui a sans doute valu le nom de « Villa des Tilleuls ».

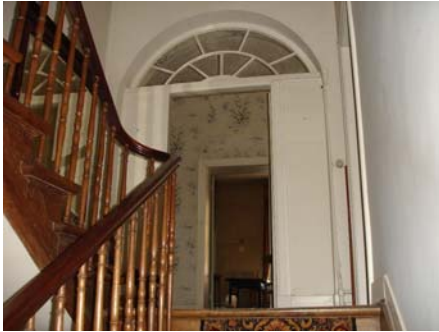
En 1951, l'élargissement de la rue Voot entraîna une modification assez conséquente. La famille du Pont dut céder 6 mètres de profondeur du parc le long de la rue Voot et les arbres de l'allée des Tilleuls furent abattus.

Aujourd'hui, le superbe parc présente une série impressionnante d'arbres remarquables. Dès l'entrée du parc on peut admirer ginkgo de Chine, tulipier de Virginie, platane et marronnier rouge, certains de ces arbres sont, selon toute vraisemblance, plus que bicentennaires.

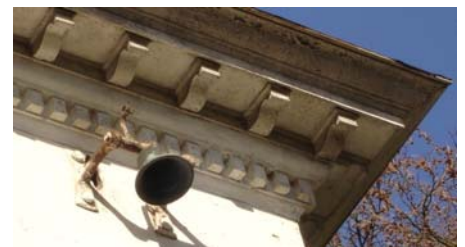
Les photos ont été prises en 1997.

Geneviève Vermoelen

Source d'information : Musée Communal de Woluwe-Saint-Lambert.



Les photos sont prises à Woluwe-Saint-Lambert



Vie de quartier

Potagers à Hof-ten-Berg

Dans le cadre de l'opération "Mains vertes", l'Habitation Moderne, le comité de quartier et les Habitants en Action ont relancé le projet de créer un potager communautaire dans notre quartier.

Le 28 avril et le 5 mai, des habitants aidés par une trentaine de scouts ont bêché une ancienne pelouse. Nous avons ainsi créé 10 parcelles cultivables où nous avons déjà effectué quelques plantations. Dans les prochains jours, une citerne d'eau

de pluie va être installée. Si toutes les parcelles ne sont pas occupées, elles seront cultivées et la récolte sera donnée à une épicerie sociale.

Nous nous réjouissons de l'aboutissement de ce projet et nous comptons sur l'impact de cet échange entre voisins pour apporter encore plus de rencontres et de convivialité avec les habitants.



Pour le comité Hof-ten-Berg Jeanne Henrotte-Nicolas

Mobilité

Toolbox, un outil au service des citoyens et de la mobilité

Redessinez votre quartier !

Nous aspirons tous à des quartiers où séjourner est agréable et sécurisant.

Or, l'augmentation régulière du trafic a une incidence sur la qualité de vie et la convivialité des quartiers. Il est dès lors important pour les Bruxellois de **se réapproprier l'espace public** dont ils sont les usagers au quotidien.

En développant un **projet de mobilité**, les habitants peuvent eux-mêmes influencer positivement et de manière durable l'espace public qu'ils partagent avec leurs voisins, et réagir avec eux face à l'augmentation du trafic de transit.

Ceci s'inscrit dans la logique définie par le Plan Iris2, le plan de mobilité de la Région, qui est de rendre les rues et quartiers de la capitale à nouveau vivables, en réduisant le trafic

de transit, en augmentant l'utilisation du vélo, en multipliant les espaces pour les piétons, et en rendant le transport public le plus agréable possible.

Découvrez la toolbox mobilité !

La Région de Bruxelles-Capitale a conçu la « **Toolbox Mobilité** » une véritable boîte à outils, destinée à **encourager et accompagner les Bruxellois à chaque phase de l'élaboration d'un projet**. Facilement accessible depuis un site internet, la Toolbox contient différents matériels d'information et de communication, pour les aider à concevoir, développer, communiquer et mettre en œuvre leur projet de mobilité pour leur quartier.

Attention, la date limite d'envoi des dossiers de candidature pour le premier appel à projet est fixée au 10 juin 2012.

Visitez et découvrez tous les outils mis à la disposition des habitants sur www.toolboxmobilite.be



Les élections communales 2012 se profilent !

Connaissez-vous le site régional qui pourra vous donner de multiples informations sur les élections?

Des informations pratiques et utiles, un regard sur les scores des élections 2006, ... Et on présume que ce site s'étoffera au fur et à mesure que l'on s'approchera des élections d'octobre 2012.

A visiter donc sur : bruxellectionselections2012.irisnet.be



On ne sait pas si le projet « pour résoudre les problèmes de stationnement » réalisé par le célèbre artiste français Arman a été retenu par les pouvoirs publics, mais on peut dire que l'idée proposée était radicale.



la fête des voisins

dimanche 27 mai 2012
de 15 à 18h



Comité Aquilon

Aquilon - Athénée Royal - Eoliennes - Mistral - Neerveld

nous vous vous attendons sur la placette du Mistral avec votre bonne humeur, quelques grignotages et des boissons à partager entre nous!

Venez nombreux!

8^{ème} Concert St Henri

le samedi 9 juin 2012 à 16h00 précises
en l'Eglise St Henri - Parvis St Henri
1200 Woluwe St Lambert

Duo Résonances

Frédérique LUZY guitare
Pierre BIBAULT guitare



Couleurs d'Espagne et d'Argentine
Scarlatti, Granados, Piazzolla, Ginastera

Le verre de l'amitié sera offert après le concert
Une initiative des Comités de Quartier
avec la collaboration de la Paroisse St-Henri

Participation libre

Editeur responsable et infos : Michel Guirlinger : 0472/226 143 02/734 75 44 Dessin : Carla Goffi

→ La brocante des Constellations aura lieu le 15 septembre,
→ les réservations c'est maintenant !

Wijkcomité
Sint Lambertusstraat

Bienvenue à notre fête des voisins

Dimanche Zondag **17/06/2012**

Mega-apero

 du quartier van de wijk

de 11h30 à 13h30 / van 11.30u tot 13.30u

133 rue St. Lambertusstraat (dans le jardin de / in de tuin van Geert en Katrien van Waeg)

Welkom op ons burenefeest

Ik nodig mijn buren uit. En U ?
Moi, je convie mes voisins. Et vous ?

Comité de Quartier

Rue Saint-Lambert

Attention, car les modalités de réservation ont changé.

Pour les riverains de la zone brocante, réservation le mardi 15 et le dimanche 20 mai de 19h à 21 h.

Pour les habitants du quartier Capricorne, Pléiades, Constellations, Sirius, Balance et Carène, réservation le mardi 22 et le dimanche 27 mai de 19h à 21 h.

Pour toute le monde, réservation le mardi 29 mai et le dimanche 3 juin de 19h à 21 h.

Plus de renseignements sur notre site : www.wiq.be

Brocante organisée par le comité de quartiers Capricorne, Pléiades, Constellations.

Des informations sur nos activités, sur les comités de quartiers et leurs représentants ?
Contact : coordinateur : Bernard Devillers - Tél.: 02 762 39 44 ou en cas d'urgence 0478 42 47 83
Email : woluinterquartiers@hotmail.com - Site : www.wiq.be - Argenta n° BE77 9795 4933 4142

Abonnement au Bulletin : 5 €/ an



Wolu-Inter-Quartiers asbl reçoit le soutien de la Fédération Wallonie-Bruxelles, de la Commune de Woluwe-Saint-Lambert, d'ACTIRIS et de la Région de Bruxelles-Capitale.

