

Wolu-Inter-Quartiers

... en action !

BELGIQUE – BELGIE
P.P.
1200 BRUXELLES 20
1/3380

Mai 2013

MENSUEL N° 167 de l'asbl Wolu-Inter-Quartiers

Av. du Capricorne, 1A à 1200 Bruxelles

Bureau de dépôt : 1200 Bruxelles 20 – P 401001 – Ne paraît pas en juillet ni en août.

Ed. resp.: J. Clocquet, av. du Capricorne, 1A à 1200 Bruxelles

Notre association se félicite de l'arrivée du tram 94 et du réaménagement complet du boulevard de la Woluwe.

Au départ, nous étions plutôt favorables à une installation côté ville parce que les utilisateurs potentiels du tram sont localisés majoritairement de ce côté. Cependant, les conflits potentiels entre le tram et les différentes voiries et les entrées et sorties du Shopping étaient nombreux.

Le choix du côté « parc » diminue le nombre de croisements entre le tram et les usagers motorisés.

Dès lors, nous ne nous opposerons pas à une implantation du côté ruisseau parce que l'ensemble du boulevard sera réaménagé !

Quelques aspects positifs :

- Un réaménagement complet qui va requalifier cette voirie en boulevard urbain à vitesse plus modérée.
- L'introduction d'un tram est une alternative compétitive à l'usage de la voiture.
- La réduction de la largeur des voies, de 8,40 à 6,05 m, d'où une diminution de la vitesse.
- La réduction de la vitesse de 70 à 50 km/h.
- La création d'oreilles des trottoirs largement agrandies.
- La surface perméable qui passe de 20 à 40 %
- La création de noues pour la récupération des eaux de pluie.

Cependant à la lecture du rapport d'incidences et des différents plans, nous allons émettre une série de remarques et/ou de questions lors de la commission de concertation comme :

- Que soit étudiée la possibilité d'intégrer une zone Kiss and Ride utile pour l'école de La Providence, sinon la circulation de transit dans le quartier augmentera fortement .
- Que soit aménagée l'accessibilité à l'avenue Jean-François Debecker, sinon de nombreuses personnes seront contraintes à faire des détours trop importants.



• Le positionnement de la piste cyclable devant les écoles Jean XXIII et Sint-Jozefscollège n'est pas vraiment idéal au niveau de la sécurité, il sera nécessaire de la sécuriser. A ce même endroit, il faut permettre que la zone de bus puisse servir de Kiss and Ride aux heures d'entrées et de sorties des cours.

• Il faut trouver une solution pour l'accessibilité au ROB pour les automobilistes qui viennent de l'avenue de Tervuren (nombreux aujourd'hui à faire un demi-tour complet).

• Le projet prévoit le maintien du passage piétons/cyclistes qui relie la placette à l'étang Malou mais enlève le tourne-à-gauche actuel et propose deux nouveaux carrefours pour les entrées et sorties du Shopping.

Ces nouveaux choix vont profondément modifier la mobilité à ces endroits.

Les deux nouveaux carrefours vont induire de nombreuses phases de feux. Si cela peut améliorer la sécurité par une vitesse réduite, cela risque de provoquer également de réelles files sur le boulevard.

Ensuite, les piétons et cyclistes qui circulent du côté du Shopping ne bénéficieront que d'une phase de feux sur trois ou quatre pour passer. Des traversées hardies auront certainement lieu, ce qui n'est pas recherché dans le cadre d'un nouvel aménagement. Nous demandons le maintien du tourne-à-gauche actuel devant l'étang et la suppression des deux nouveaux carrefours avec le maintien d'une traversée piétons/

cyclistes à la demande au niveau plus ou moins de l'avenue J-F Debecker, ainsi que de garder la possibilité comme actuellement de tourner à gauche après le tunnel, mais avant le croisement avec Vandervelde.

• Il faut analyser les impacts de la suppression de l'accès Neerveld depuis la ville qui va enclaver encore un peu plus ce quartier.

• La plupart des bus vont sortir de la nouvelle gare de bus vers la chaussée de Roodebeek qui est toujours encombrée. La gestion de la mobilité bus/voitures doit être clarifiée à cet endroit sans quoi des remontées de files de voitures se créeront non seulement dans la chaussée de Roodebeek, mais également dans Spiruline et même J. Brel.

• Si le projet protège le tram d'un minimum de contraintes (carrefours et/croisements) et c'est normal, on ne peut pas en dire autant pour les autres usagers qui fréquenteront le côté ville du projet.

Du côté tram, nous trouvons 3 carrefours/croisements et du côté ville 7. Les cyclistes quotidiens, par exemple, à qui on dédie la piste cyclable « rapide » côté ville ne seront pas gâtés et iront vite du côté du parc, avec certainement quelques conflits avec les piétons.

• Le projet provoquera une diminution totale de 142 places de stationnement, corollaire nécessaire à la venue du tram. Cependant, si le tram capturera une partie des automobilistes actuels, il reste que le projet provoquera une pression accrue en matière de stationnement sur les quartiers avoisinants. Il faut donc que la Commune organise préventivement les mesures d'accompagnement indispensables.

Notre courrier à la commission de concertation sera beaucoup plus détaillé et pourra être accessible sur notre site dans quelques jours : www.wiq.be

Bernard.Devillers, coordinateur

Le « petit » patrimoine



Une magnifique maison peu connue de l'architecte Julien Walckiers.

En 1909 Julien Walckiers construit une maison dont la façade et plus particulièrement les grands vitraux, rappellent les travaux du Moyen Age : travail du maçon, forgeron, charpentier etc....

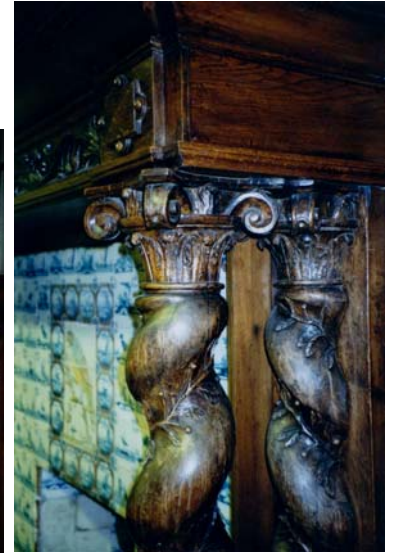
Le grand salon se caractérise par une grande cheminée composée de carreaux de céramique manganèse illustrant des paysages hollandais, ornée de deux colonnes torsadées à chapiteaux, par de nombreuses boiseries. Les lambris sculptés par des éléments décoratifs s'harmonisent avec les belles moulures du plafond.

Une grande verrière peinte à la main représentant des scènes des zodiaques, apportent un éclairage naturel pour éclairer le grand escalier en bois de chêne et le met en valeur par l'importance de sa décoration.

Plusieurs terrasses s'ouvrent sur un magnifique jardin comprenant une pièce d'eau, un grand hêtre rouge, des plantes sauvages nous rappelant que la forêt de Soignes s'étendait alors jusqu'au Bois de Linthout.

Geneviève Vermoelen.

Sources d'informations : visite guidée lors de la journée du patrimoine en 1996 par le comité de quartier St Henri commentées par Ann de San.



Le parc Saint-Lambert, qui connaît ?

Il y a peu, nous vous parlions de la rue Kerkedelle, coin un peu perdu et peu connu.

Aujourd'hui, nous mettons en avant le parc Saint-Lambert, sans doute le parc le moins fréquenté de la commune, et pour cause.

Coincé entre la rue Saint-Lambert et le boulevard de la Woluwe, on y a accès par un chemin (en escalier) situé à côté de la pétanque, lui-même installé sur le piétonnier entre la place Saint-Lambert et le boulevard de la Woluwe...

Ce parc qui n'a pas toujours été très bien entretenu se termine plus ou moins en cul-de-sac si ce ne sont des escaliers qui vous permettent de déboucher sur le parking à ciel ouvert du Woluwe Shopping Center ; il y a plus romantique.

Les usagers de ce parc se résument plus ou moins aux promeneurs de chiens et aux jeunes amoureux qui trouvent là une tranquillité quasi absolue.

Aménagé dans les années 80, il n'y a que le côté gauche qui a abouti à son terme, la partie droite vers le Shopping est restée en l'état.

Cela pourrait changer en mieux !

En effet, la Commune a obtenu deux subsides régionaux qui pourraient financer la quasi totalité du réaménagement qui s'élèverait à 220.000 €. Mais, il faut se décider rapidement car ce sont des subsides 2013.

Une première réunion a été organisée afin de recueillir les attentes des habitants qui ont pu faire part de leurs réactions face aux propositions communales ; que ce soit pour le mobilier, le type de végétation ou encore l'importance de la sécurité à apporter à l'arrière des propriétés privées de la rue Saint-Lambert.

Un nouveau plan vient d'être présenté aux habitants le 22 avril dernier.

Relevons quelques aspects précis : la mare est maintenue, mais aménagée avec des berges plantées, le lit du Leybeek est recréé à ciel ouvert dans un fossé, afin d'y accueillir les eaux de ruissellement. Une grande partie de l'espace engazonné sera consacrée au fauchage tardif. Ainsi, c'est un projet nettement plus semi-naturel pour s'inscrire dans l'aménagement de la vallée de la Woluwe.



Au niveau de la végétation, des épineux seront disposés essentiellement du côté de l'arrière des maisons pour créer une barrière naturelle, au niveau des arbres, le choix se porte sur le frêne, l'aulne et le saule, des espèces pour la zone humide typique de la vallée.

Dans l'attente d'une extension du projet, des accès PMR seront créés vers le coin du parking du Shopping et également vers la placette à la hauteur du passage piéton au boulevard.

Et la suite ?

De nombreux habitants demandent que le parc soit désenclavé, qu'il devienne un cheminement piéton sécurisé et agréable entre la place Saint-Lambert et l'entrée du Shopping à hauteur du magasin de BD.

Pour ce faire, il reste à entamer des contacts avec les propriétaires des terrains, actuellement maréca-

geux, afin de prévoir sur cet espace un aménagement, certainement différent de la proposition de la première phase, mais qui permettrait cette liaison attendue. L'idée ici serait plutôt de respecter l'aspect actuel du site et de faire un ou plusieurs chemins en caillebotis. Le tracé sur le plan est donné à titre d'exemple.

Comme cela fait déjà quelques années que cette idée de rachat des terrains est avancée sans qu'elle soit suivie de contact précis avec les propriétaires, nous espérons que le nouvel échevin de l'environnement pourra mener à bien l'ensemble de ce projet et que l'on ne se contente pas uniquement de la phase 1, sinon ce parc risque de ne pas connaître plus de succès qu'actuellement, malgré les subsides régionaux qui y seront investis.

Bernard Devillers.

Avec l'aide des informations recueillies par un membre du comité Rue St-Lambert lors de la réunion communale.

Entre le 17 avril et le 15 mai, une campagne de la Région de Bruxelles-Capitale, au ton résolument positif, a invité les automobilistes à modérer leur vitesse. Cette campagne à caractère/ancrage local est basée sur le respect : respect des limitations de vitesse à Bruxelles, respect des Bruxellois... respect de la vie tout simplement !

Un habitant du boulevard Brand Whitlock et membre du comité de quartier Prekelinden/Bois de Linthout se bat, sans succès, depuis des années pour que la vitesse soit ralentie sur « son » boulevard régional, et particulièrement sur les voiries latérales où les vitesses provoquent nuisances et insécurité.



Plusieurs accidents assez récents lui donnent malheureusement raison.

Ses demandes régulières à la Commune et à la région n'ont jamais abouti. Dès qu'il y a plusieurs pouvoirs publics, il semble que tout devienne compliqué et sans solution, au grand dam des habitants.

Est-ce si difficile de mettre un panneau « Rappel zone 50 km/h » ? Pour peu, nous allons le fabriquer nous – mêmes !

Rappel ! Deux activités label « comités » le dimanche 2 juin

Visite guidée à la découverte du petit patrimoine de WSL à 14 h 00
Dixième anniversaire de la brocante au quartier Schuman de 8 à 15 h
[Plus de détails sur notre site internet : www.wiq.be](http://www.wiq.be)

Les 3 Comités de Quartier du Haut-Woluwé ont fêté dans la joie un événement exceptionnel en collaboration avec la Paroisse St.Henri : leur 10^{ème} concert dans l'église St.Henri qui fut suivi d'un Verre de l'Amitié devant l'église, le soleil étant de la partie.

Et pour un peu plus tard !



11^{ème} CONCERT St HENRI

Rachelbel, Bach, G. de Machaut, Vivaldi

"Entre Ciel et Terre"
Jacques Willemyns, clavecin
Emi Shiraki, flûte à bec
Rachel Heymans, flûte à bec

CONCERT

Samedi 15 juin 2013 à 15h00
en l'Eglise St Henri - Parvis St Henri
1200 Woluwe St Lambert

Une initiative des Comités de Quartier
avec la collaboration de la Paroisse St-Henri

GRATUIT

www.compostitterbeek.canalblog.com

Editeur responsable et infos
Michel Guirlinger : 0472/226.143 - 02/734.75.44

Aquarelle : Carla Goffi



© Charles Six

Un concert de musique classique d'un très haut niveau artistique qui a attiré pas moins de 150 personnes. Prochain rendez-vous à l'église le 15 juin 2013.

Michel Guirlinger

Infos sur <http://home.scarlet.be/comite.dries/>
et sur www.wiq.be

SAMEDI 22 juin 2013

31^{ème} Fête du Quartier Dries

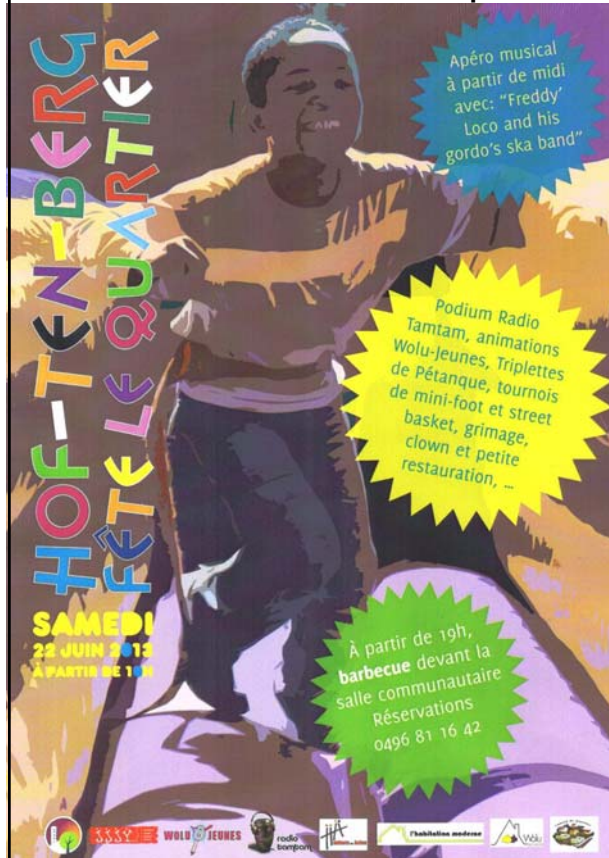
à Woluwe-Saint-Lambert



Dans les rues Dries, de l'Activité, Crocq, Cayershuis, de la Roche Fatale, du Carrefour, Solleveld, Moonens et Clos des Quatre Saisons

Le monde merveilleux des contes !

Fête à Hof-ten-Berg le 22 juin
Réservation barbecue : Jeanne Nicolas
02 772 05 97 ou 0494 28 24 98
Infos détaillées sur www.wiq.be



HOF-TEN-BERG FÊTE LE QUARTIER

Apéro musical à partir de midi avec: "Freddy" Loco and his gordo's ska band"

Podium Radio
Tamtam, animations
Wolu-jeunes, Triplettes de Pétaque, tournois de mini-foot et street basket, grimage, clown et petite restauration, ...

À partir de 19h, barbecue devant la salle communautaire
Réservations
0496 81 16 42

SAMEDI 22 JUIN 2013 À PARTIR DE 18H

On recherche !



Cette pompe à eau, témoignage du passé, boulonnée au coin de la rue Madyol et de la rue Vandenhoven, a disparu il y a quelque temps et malgré nos recherches, nous ne parvenons pas à savoir ce qu'elle est devenue et où elle est !

Merci de nous aider à retrouver sa piste !

Les textes signés n'engagent que leurs auteurs.

Des informations sur nos activités, sur les comités de quartiers et leurs représentants ?
Contact : coordinateur : Bernard Devillers - Tél.: 02 762 39 44 ou en cas d'urgence 0478 42 47 83
Email : woluintertquartiers@hotmail.com - Site : www.wiq.be - Argenta n° BE77 9795 4933 4142

Abonnement au Bulletin : 5 €/ an



Wolu-Inter-Quartiers asbl reçoit le soutien de la Fédération Wallonie-Bruxelles, de la Commune de Woluwe-Saint-Lambert, d'ACTIRIS et de la Région de Bruxelles-Capitale.

