

Wolu-Inter-Quartiers en action

BELGIQUE – BELGIE
P.P.
1200 BRUXELLES 20
1/3380

Novembre 2005

MENSUEL N° 92 de l'asbl Wolu-Inter-Quartiers

Av. du Capricorne, 1A à 1200 Bruxelles

Bureau de dépôt : 1200 Bruxelles 20 – P 401101 – Ne paraît pas en juillet ni en août.

Ed. resp.: J. Clocquet, av. du Capricorne, 1A à 1200 Bruxelles

Prochaines portes ouvertes des artistes en octobre 2006 !

- ↪ Rencontre du public avec les artistes dans leur environnement, leur atelier, leur lieu de travail.
- ↪ Découverte par les personnes non initiées des artistes amateurs et des artistes confirmés.
- ↪ Aucun critère de sélection pour le choix des artistes si ce n'est qu'il est impératif d'habiter à Woluwe St Lambert.
- ↪ La découverte des artistes et de leurs oeuvres est l'occasion d'avoir des contacts qui favorisent la convivialité entre les habitants de la commune.

Déjà au 19^{ème} siècle, lorsque Woluwe était un petit village, de nombreux artistes sont venus habiter la commune, attirés par son charme champêtre, ses fermes, ses paysages campagnards encore vierges et non urbanisés. D'ailleurs, plusieurs rues et avenues portent leurs noms.

Une première exposition des artistes avait été inaugurée le 11 novembre 1939, dans la nouvelle maison communale. Il est heureux de constater qu'au 21^{ème} siècle, les artistes sont toujours aussi nombreux à Woluwe.

En 1998, Geneviève Vermoelen membre du comité de quartier Parvis St Henri/Lindthout, en collaboration avec le comité de quartier Prekelinden/Bois de Lindthout propose d'organiser un parcours pour les artistes habitant dans le périmètre des 2 comités. Le succès fut tel qu'à la demande d'autres artistes habitant la commune, il fut décidé d'ouvrir cette manifestation à tous les artistes de Woluwe.

Et c'est ainsi qu'en 2000, pour la première fois, le parcours fut ouvert à tous les artistes habitant la commune. En 2003, les artistes du personnel communal les ont rejoint.

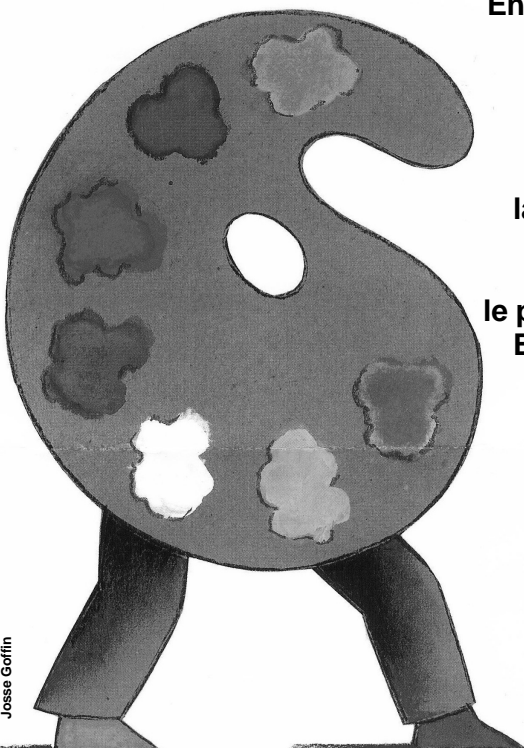
Pour tous
Renseignements
et inscription,
veuillez contacter :

Geneviève Vermoelen

Tél. 02 735 03 65 – genevieve.juin@hotmail.com
Av du Castel, 90/7 à 1200 Woluwe-Saint-Lambert

Jacques Bette

Tél. 02/736 54 09 – 0486/119 775 – jacques.bette@scarlet.be
Av Albertyn, 47 à 1200 Woluwe-Saint-Lambert



Petit patrimoine

La porte...

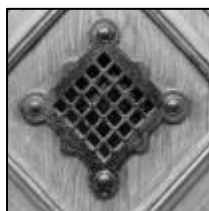
La porte est un élément important de l'habitation : la porte, ouverture donnant passage dans un lieu fermé qui s'oppose au passage entre l'espace public et l'intimité des habitants.

La porte est très souvent un petit chef-d'œuvre.

Utilisés depuis des millénaires le bois et le métal sont présents dans la finition et la décoration de la porte et lui donnent le charme que nous connaissons.

Lorsque l'on regarde une porte, quel que soit son style ou son époque, on distingue différents éléments décoratifs.

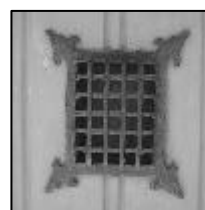
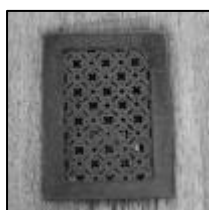
Les boîtes aux lettres, les serrures, les poignées de porte,... deviennent des créations uniques jusque dans les moindres détails et très souvent personnalisées.



... et le judas (traître)

Petite ouverture aménagée dans la porte pour voir ce qui se passe de l'autre côté sans être vu.

L'origine du mot provient de Judas Iscariote, apôtre de Jésus qui le livra à ses ennemis pour trente deniers.



Semaine de la Mobilité : bilans

Deux actions pour deux points noirs !

Halte au trafic de transit !

Afin d'inviter les parents qui viennent conduire leurs enfants à l'école européenne de ne plus transiter dans le quartier d'Hof-ten-Berg, plusieurs zones de « kiss & ride » ont été organisées du 19 au 23 septembre de 7 h 30 à 9 h 00.

Les comités de quartier ont établi une signalisation spécifique à cette action.

Des bénévoles des comités de quartier, des représentants des associations, 1 steward de la commune et 3 employés de l'Ecole Européenne ont incité les parents à utiliser ce nouveau système : explication, aide à la traversée piétonne et accompagnement des



plus petits jusqu'à l'école. Chaque jour, plus de 60 parents conducteurs ont utilisé le système mis en place au Kleinenberg. Au clos Hof-ten-Berg, des habitués avaient déjà compris l'intérêt d'éviter de transiter par les quartiers : plus de 60 voitures s'arrêtent quotidiennement à cet endroit pour accompagner ou déposer leurs enfants.

Les parents qui ont tenté cet essai en ont été très satisfaits et souhaitent que le dispositif devienne permanent. Les parents les moins intéressés sont ceux qui ont des enfants en maternelle qui préféreraient les conduire eux-mêmes.

Un bilan donc positif avec un petit bémol cependant : l'école européenne n'a pas distribué à chaque parent un courrier explicatif - une

simple information ayant été mise sur leur site internet - ce qui a provoqué des incompréhensions les premiers jours. Nous pensons que ce fut un frein à une réussite plus importante encore.

Actuellement, les différents partenaires vont évaluer l'opportunité d'organiser une zone permanente de « kiss & ride ». A suivre donc !

Halte à la vitesse !

Malgré la mise en zone 30 de l'avenue Jaspers, la vitesse y est toujours trop rapide, nonobstant la présence de nombreux piétons. D'abord, des panneaux informatifs ont rappelés la vitesse excessive dans cette artère. Ensuite, un système ralentisseur a été installé, à savoir : durant la semaine de la mobilité, des bacs à fleurs pour réduire la largeur de la voirie et le

lundi suivant, un « coussin berlinois » pour réduire la vitesse. Des tracts ont été distribués par des bénévoles des comités de quartier aux automobilistes passant par l'avenue Jaspers afin de leur expliquer les deux actions.

Cette 3^{ème} participation des quartiers Hof-ten-Berg et Dix-Arpents à la

semaine de la mobilité a sans doute contribué à ce que la Commune place définitivement ce dispositif ralentisseur dans l'avenue Jaspers. Les automobilistes ont pour la plupart été sensibles à la problématique du trafic de transit et au danger d'une vitesse excessive dans l'av. Jaspers. L'action de l'année passée avait permis d'informer de nombreux automobilistes de l'existence de la Zone 30 insuffisamment signalée. Depuis, la commune a amélioré la signalisation et peu de personnes ignorent encore son existence.

Quant à ce nouvel aménagement, d'après les premières constatations des voisins proches, il remplit bien ses objectifs : vitesse réduite et sécurité accrue pour les piétons, ... à l'exception des bus de la STIB, peu gênés par le système ralentis-

seur et peu soucieux de la zone 30 !

Bernard Devillers

Ces deux actions ont été menées par « Le 50 » - Wolu-Services (Projet de cohésion sociale), les Comités de quartier Hof-ten-berg et De Cuyper / Dix Arpents et Wolu-Inter-Quartiers. Elles ont été soutenues par la Commune de Woluwe-Saint-Lambert, l'Espace-Prévention, les habitants du quartier Hof-ten-Berg et l'Ecole européenne.

A la bibliothèque à vélo !

Une campagne de sensibilisation a invité les usagers des bibliothèques à utiliser leur vélo pour venir y choisir leurs livres, et ce, du 15 septembre au 15 octobre.

Il a été décidé qu'une action d'un mois était nécessaire pour pouvoir évaluer l'intérêt des lecteurs à venir à vélo.

Le prêt gratuit de livres, et un cadeau (pince pantalon fluo) ont été les « récompenses » des cyclistes/lecteurs.

Il a été demandé la collaboration de la Commune pour le placement de parkings à vélos près des bibliothèques pendant le mois de la campagne ; ce qui fut fait.

Des affichettes couleurs furent placées dans les bibliothèques et dans tous les lieux publics de la commune et à partir du 15 octobre, chaque lecteur a reçu avec ses livres, un tract expliquant la campagne.

Après un démarrage timide, dû en partie à l'information difficile à transmettre tant il y a de bénévoles dans le réseau des bibliothèques, au fur et à mesure des semaines et grâce sans doute également à la persistance du beau temps, les parkings à vélos ont été de plus en plus utilisés. Il a fallu également faire face à quelques « râleurs » qui estiment qu'un parking à vélos, cela fait une place de stationnement en moins pour les voitures... sans réaliser que cela engendre moins de circulation, moins de demande de stationnement et moins de pollution !

Il faut également établir un bilan différent en fonction de la taille, de la situation géographique et du type de public de chaque bibliothèque. Un autre paramètre est la



forte différence en matière d'heures d'ouverture.

Soulignons que ces parkings à vélos ont été utilisés par d'autres usagers lors des fermetures des bibliothèques.

Afin de pérenniser cette action, il va être demandé à la Commune de placer des parkings à vélo définitifs près des deux bibliothèques qui ont rencontré une réelle demande (Saint-Henri et Floralties). Une troisième bibliothèque (Madyol) dispose déjà dans sa cour d'un système de pince roue avant

pour vélos. Une quatrième (Kappeleveld) est située dans un cité-jardin où un espace pourrait accueillir un parking à vélos pour, d'une part, la bibliothèque et d'autre part, les activités sportives pro-

ches. Enfin la cinquième (Ste-Famille) a reçu peu de visiteurs à vélo : on prévoit cependant, de trouver un accord avec le propriétaire pour placer un système léger le long de la façade afin d'accueillir en sécurité les quelques cyclistes/lecteurs.

Après un mois, les parkings vélos ont été retirés. Et, cette fois-ci, nous avons eu droit aux protestations et à la déception des cyclistes des bibliothèques, particulièrement à Saint-Henri et aux Floralties : ceci confirme la pertinence de cette action.

Bernard Devillers

Cette action a été menée par le réseau des bibliothèques de la Commune de Woluwe-Saint-Lambert, Wolu-Inter-Quartiers et les comités de quartier parvis Saint-Henri/Lindthout et Hymans/Saint-Lambert.

Rue réservée aux jeux d'enfants

C'est à la demande de quelques habitants de l'avenue Albertyn que le comité de quartier Prekelinden/Bois de Linthout a proposé au pouvoir communal de faire un test pendant les vacances de juillet/août, à savoir de mettre l'avenue Albertyn en circulation locale, rue réservée aux jeux d'enfants.

La mise en route fut laborieuse, à commencer par l'installation des barrières Nadar (la commune ayant dû faire appel à une commune voisine car elle ne disposait pas de barrières réglementaires). En juillet, peu d'enfants étaient présents et la rue ne fut pas beaucoup occupée par ces derniers.

Par contre, en août, les enfants ont investi la rue, quand la météo le permettait bien évidemment.

Toutefois, il est à noter que ce ne fut pas sans problèmes et ce pour plusieurs raisons :

- manque d'information (un toutes boîtes avait pourtant bien été distribué dans le quartier, mais celui-ci émanait du comité de quartier et non pas de la commune et n'avait donc pas de ca-

ractère officiel).

- barrières facilement déplaçables (certains automobilistes n'hésitant pas à les déplacer, soit pour se garer, soit pour effectuer une manœuvre dans le sens unique).
- manque de civisme de certains automobilistes (2 accidents ont été évités de justesse).

Aussi, afin de pérenniser cette action, une réunion a été organisée avec le responsable de la mobilité à Woluwe pour résoudre les problèmes rencontrés.

A l'issue de celle-ci, les propositions suivantes ont été avancées :

- que la commune adresse elle-même un toutes boîtes d'information aux habitants du quartier.
- que les barrières Nadar soient rendues moins amovibles, en y plaçant par exemple un bloc de béton aux pieds de celles-ci.
- que le sens unique soit modifié dans le sens de la descente uniquement pour la portion Prekelinden Prince Héritier.
- qu'un « coussin berlinois » soit placé pour réduire la vitesse.
- que la rue soit réservée aux jeux d'enfants, uniquement pendant les vacances de Pâques et les

vacances d'été.

Il est à noter que les habitants du quartier, dans leur toute grande majorité, sont tout à fait favorables à cette initiative. Il y a bien sûr quelques automobilistes mécontents d'être quelque peu entravés mais ils sont très peu nombreux.

*Jacques Bette
Gilles Dubray*

Fête de St-Nicolas

Le dimanche 4 décembre
de 16h à 17h30
78 avenue Prekelinden.

Les comités de quartier Prekelinden/Bois de Linthout et Parvis St Henri/Lindthout ont créé, avec la Parvisienne (association des commerçants du Parvis St Henri) un comité de fêtes qui organise pour les enfants des 2 quartiers, une fête de St Nicolas.

Pour tous renseignements n'hésitez pas à appeler le 0477 842 705 ou le 02 736 54 09

Pour obtenir des informations sur nos activités, sur les comités de quartiers et leurs représentants, n'hésitez pas à nous joindre. **Abonnement au bulletin : 5€ par an.**
Contact : Coordinateur : Bernard Devillers - Tél/Fax 02 762 39 44 ou en cas d'urgence 0478 42 47 83
E Mail : woluinterquartiers@hotmail.com - CCP n°000-0392213-42

Wolu-Inter-Quartiers est une asbl reconnue par le Ministère de la Communauté française, avec le soutien de la Commission communautaire française et de la Commune de Woluwe-Saint-Lambert.