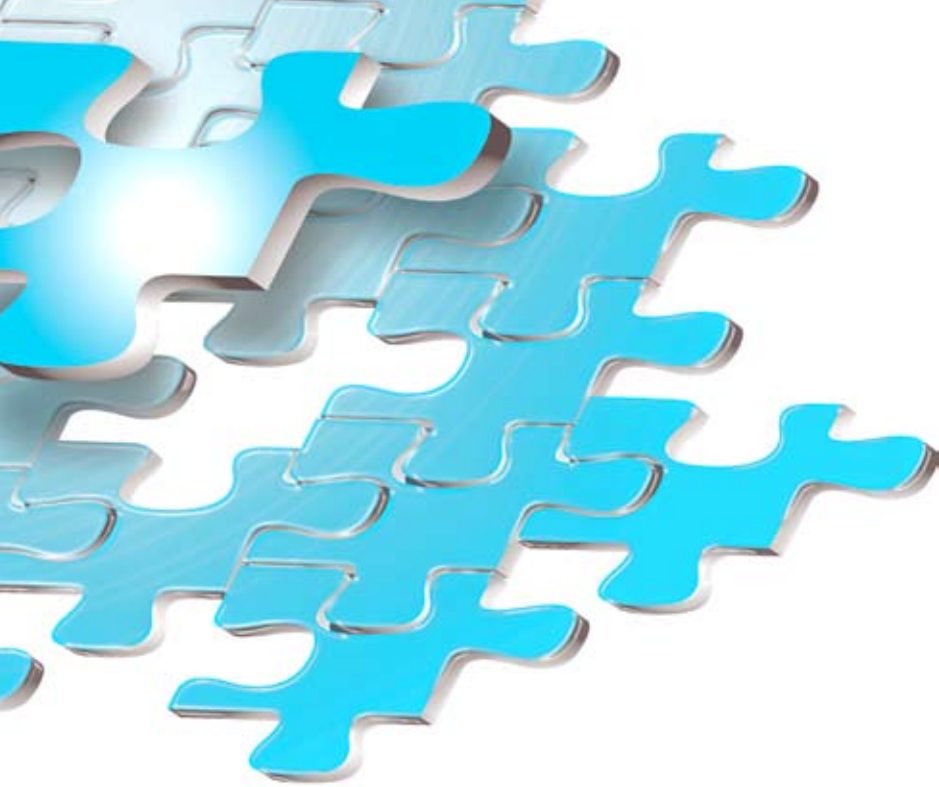




Wolu-Inter-Quartiers a 35 ans



**Plaquette publiée à l'occasion des 35 ans de Wolu-Inter-Quartiers.
Elle a pour objectif de présenter notre association ainsi que les
comités de quartiers affiliés.
Elle se veut un outil de communication pour les années à venir.**

Le conseil d'administration de Wolu-Inter-Quartiers

Woluwe-Saint-Lambert, mars 2012

**Wolu-Inter-Quartiers
Avenue du Capricorne, 1A
1200 Bruxelles
Tél. : 02 762 39 44
Woluinterquartiers@hotmail.com
www.wiq.be**



**Voilà 35 ans que
Wolu-Inter-Quartiers
s'associe à la vie citoyenne
à Woluwe-Saint-Lambert !**

35 ans que les représentants des comités de quartiers y trouvent un lieu de rencontres, d'échanges, de solidarités, de constructions de projets, d'analyses et de débats. C'est également 35 ans de participation active à la vie urbaine de notre commune : des centaines de regards essentiellement sur l'urbanisme, l'environnement, la mobilité et le patrimoine. C'est beaucoup de temps et d'énergie offerts par les membres des comités de quartiers qui forment Wolu-Inter-Quartiers et qui participent, à force d'implication, à la reconnaissance de notre association sur le terrain communal mais également régional. 35 ans à construire en permanence des positions, des propositions, des avis, des critiques, des actions, des solidarités, ... à relayer ou à défendre. 35 ans qui ont en partie contribué, nous le pensons modestement, à maintenir et à améliorer la qualité de la vie dans notre commune. Nous vous invitons à nous découvrir plus spécifiquement tout au long de cette présentation.

Bonne lecture...

Wolu-Inter-Quartiers hier et aujourd'hui !

L'association Inter-Quartiers a été fondée par Pierre Pauwels en 1976, lors de la construction du Centre de Quartiers « Les Pléiades », essentiellement dans un but d'animation socioculturelle et d'accompagnement social des habitants de trois quartiers de logements sociaux.

Très vite, les représentants de divers comités de quartiers de la commune y ont trouvé un lieu de rencontre, sous l'égide de l'association, où des questions d'intérêt général pouvaient être débattues. L'association a ainsi développé son champ d'action pour s'intéresser aussi aux problématiques urbaines (environnement, urbanisme, mobilité, logement, patrimoine, insécurité, ...).

En 1984, Inter-Quartiers a reçu l'appui à temps plein d'une assistante sociale de Wolu-Services, permettant de mieux structurer l'action de l'association et des comités de quartiers.

En 1994, l'association s'est constituée en asbl sous le nom de « Wolu-Inter-Quartiers » (WIQ), gérée par un conseil d'administration composé de représentants des principaux comités de quartiers affiliés.

L'année 1998 a marqué un tournant important de notre histoire, suite au départ de son fondateur et à une nouvelle loi interdisant aux asbl subventionnées de déléguer du personnel à une autre association. C'est ainsi que le conseil d'administration a pris l'initiative d'engager un permanent grâce à un subside de l'Orbem.

En 2012, WIQ regroupe 12 comités de quartiers. Au delà de l'apport très utile, sinon indispensable, d'un travailleur permanent, il faut souligner que ce sont surtout les membres bénévoles des différents comités de quartiers qui pérennisent le travail de l'asbl. Toutes nos actions sont d'ailleurs guidées par le développement de la participation et par l'éducation citoyenne. Nous sommes convaincus que la participation améliore les projets, parce que les habitants y apportent leur quotidienneté et leur expérience du terrain qui font parfois défaut aux autorités. Mais cette participation doit se faire dans un cadre structuré et de manière solidaire avec l'ensemble des habitants. WIQ vise ainsi à développer l'esprit critique et constructif à travers la citoyenneté active.

Les enjeux

Notre société moderne ne favorise pas le développement communautaire ni la participation citoyenne. Basée sur la consommation, la performance, la compétitivité et l'individualisme, elle communique cette dynamique à bon nombre d'entre nous. Ainsi, développer la participation ainsi que l'éducation citoyenne nous semble essentiel à plus d'un titre.

D'une part, l'enjeu est de redonner un rôle actif à l'habitant, donc également les outils nécessaires pour assurer cette implication, lui procurer une meilleure maîtrise de son environnement qu'il percevait peut-être jusqu'alors de manière parcellaire. Il devient, en s'associant avec d'autres, un interlocuteur utile et nécessaire qui peut aider les autorités communales dans leurs décisions.

D'autre part, il se développe non plus uniquement en tant qu'individu dans la société, mais également comme partenaire de la vie de quartier, de la Commune, de la Région, ... Il en perçoit mieux les paramètres et évalue les différents enjeux.

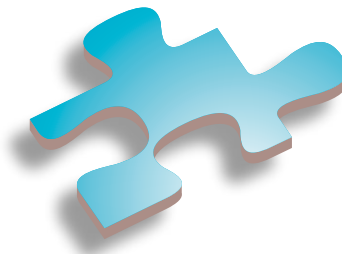
Il va pouvoir également dépasser le stade de la défense de son cadre de vie - être « contre » - pour passer à un stade de propositions - être « pour ».

Enfin, les temps de travail en commun développeront les passerelles nécessaires de solidarité et provoqueront l'émergence de projets et d'idées. C'est grâce à ce travail que nous pouvons « peser » sur les enjeux communaux d'aujourd'hui et de demain.

Ce passage d'habitant à citoyen actif se fera d'autant plus facilement qu'une structure pourra l'aider à se développer. Les comités de quartiers en première ligne et Wolu-Inter-Quartiers comme association fédératrice tentent de fournir les outils nécessaires à ce développement.



Les axes de travail



La réaction aux propositions communales et régionales.



Bosquet marécageux Hof-ten-Berg.

Cela se traduit par une volonté de faire entendre le point de vue concerté des habitants dans les principales enquêtes publiques en s'appuyant sur l'acquis constitué par WIQ au fil des années. Un relevé systématique de toutes les enquêtes publiques aboutit à un suivi pour celles qui méritent un intérêt particulier du fait de leur importance et/ou de leur impact sur leur environnement immédiat. Cela va de l'aménagement des voiries et places, à la construction d'immeubles, à

l'extension de commerces ou encore aux atteintes aux intérieurs d'îlots. Mais cela concerne également des dossiers de planification comme le Plan Régional d'Affectation du Sol, le Plan Communal de Développement, le plan IRIS 2 qui concerne la mobilité bruxelloise, le plan régional de la Gestion de l'Eau, ... L'ensemble de ce travail requiert des réunions afin que tous les avis se croisent pour aboutir à une position commune quand c'est possible. Un exemple : les habitants se sont mobilisés pour sauvegarder le bosquet marécageux Hof-ten-Berg situé à côté des potagers biologiques communaux. Cette zone est sauvée... pour l'instant.

Les propositions d'amélioration de situations existantes.

Une association telle que la nôtre recueille certes des doléances mais aussi des propositions citoyennes qui seront finalisées et relayées auprès des autorités. Ces propositions peuvent être importantes ou parfois toutes simples et de bon sens. Citons comme exemples les plus récents le réaménagement du square de Meudon, l'étude sur l'axe Montgomery et Meiser, le travail pour la préservation des jardinets de façade et les 223 fiches « Mobilité » établies depuis 2007.



En 2007, une étude de l'axe Montgomery / Meiser est entreprise par un groupe d'habitants afin de proposer des solutions ayant comme objectifs une diminution de la circulation et de la vitesse, des zones piétonnes et cyclistes plus agréables, un site propre pour les transports en commun et des liaisons plus nombreuses entre les rives de cet axe.



Woluwe-Shopping-Center

Nous faire reconnaître comme partenaire crédible ...

... à l'élaboration de la réflexion dans les matières qui entrent dans notre champ d'action. Depuis de nombreuses années, notre association analyse les sujets qui touchent à la vie des quartiers et des habitants. Ce travail construit une réelle expertise que nous estimons devoir être mise à la disposition du plus grand nombre et certainement des pouvoirs publics. La pertinence et parfois sans doute l'impertinence de nos prises de position, basées sur un travail collectif, ont créé une ligne de conduite qui porte notre asbl. Outre les groupes de travail que nous organisons nous-mêmes, nous avons pu ces dernières années collaborer avec la Commune à travers le groupe de travail « Inondations », l'étude d'incidences pour l'extension du Woluwe-Shopping-Center, le suivi des fiches mobilité produites par notre association ou encore notre participation lors des réunions d'habitants organisées par la Commune.

L'organisation de soirées débat ...

... ouvertes à tous les publics, pour aborder des questions d'intérêt général et interpeller les pouvoirs publics sur les sujets de société. Il nous semble utile de mettre en avant certains sujets qui interpellent les citoyens. Parfois, à juste titre, on s'interroge sur le fonctionnement de certaines institutions



ou encore comment comprendre les différents règlements existants. Quelques thèmes parmi ceux traités ces dernières années : « Places publiques... débat public » - « Nuisances aériennes » - « Que fait donc la police ? » - « Quelles réponses aux incivilités quotidiennes ? » - « Débat électoral dans le cadre des élections communales » - « Plan pluie régional et inondations à WSL » - « Préservation des jardinets de façade », ...

Depuis sa création, Wolu-Inter-Quartiers s'est mobilisé à de nombreuses reprises. Reprendre toutes les actions menées serait impossible. Cependant, il nous a semblé intéressant de mettre en lumière les dossiers importants pour lesquels nous nous sommes mobilisés.

En urbanisme/environnement

- Défense pour le maintien, face aux projets immobiliers, de la zone « parc » du Sacré-Cœur de Linthout.
- Lutte contre la démolition de plusieurs immeubles du boulevard Brand Whitlock, pour la défense du patrimoine et le maintien du logement.
- Participation aux différentes actions pour la sauvegarde du site de l'Hof ter Musschen.
- Participation autour du réaménagement du square de Meudon afin de parvenir, sur base des plans dessinés par le groupe de travail WIQ, à l'aménagement actuel.
- Mobilisation en concertation avec d'autres comités et associations de défense de l'environnement pour la défense du plateau du Val d'Or.
- Mobilisation pour aboutir à un aménagement convivial et de qualité de la place Saint-Lambert.
- WIQ analyse et prend position lorsque la planification communale et régionale le propose.
- WIQ participe activement aux groupes de travail organisés dans le cadre de l'Agenda 21.

Le Val d'Or.

La place Saint-Lambert.



En patrimoine

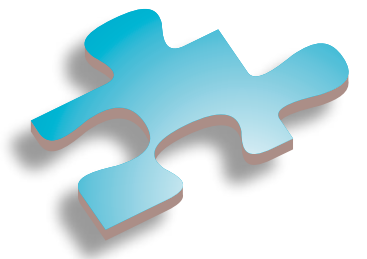
- Promotion de la défense du petit patrimoine en publiant régulièrement des articles qui invitent à la préservation et à l'entretien de ce patrimoine collectif.
- Action pour la préservation des jardinets de façade qui sont transformés illégalement en zones de stationnement : perte environnementale, patrimoniale et esthétique, sans compter la privatisation de la voirie devant les jardinets.

En mobilité

- Autour d'une charte de la Mobilité éditée en 2002, 223 fiches mobilité ont été créées afin de résoudre des cas concrets de mobilité, en pensant d'abord à l'utilisateur faible.
- Participation à la Semaine de la Mobilité régionale notamment à propos des problèmes de circulation de transit dans les quartiers résidentiels.
- Etude de l'axe Montgomery – Meiser (voir plus haut).

Action de sauvegarde des « jardinets de façade » organisée en 2009 à la rue Jonnart.

Action « Dépose-minute » organisée en 2005 à l'école européenne.



12 comités de quartiers sont actuellement affiliés à Wolu-Inter-Quartiers.

Voici une courte carte de visite de ces comités que vous pourrez découvrir en détail sur notre site www.wiq.be sous l'onglet « Vue sur les comités ».

Comité ARASS *

Voilà quinze ans que l'asbl ARASS, grâce à la ténacité de ses administrateurs et à la coopération de Royal-la-Rasante et des autorités communales, réussit à sauvegarder le caractère convivial du quartier.

Le comité reste vigilant à l'évolution du quartier : la vitesse des véhicules, les problématiques sonores et des ondes GSM, la sécurité ou encore les projets urbanistiques. Il n'hésite pas à distribuer les bonnes petites informations pratiques qui peuvent aider les habitants dans leur quotidien.

Contact : Guy Verheugen. Tél. : 02 771 31 57.

Email : arasswoluwe@yahoo.fr

* Association des Riverains Actifs Quartier Slegers – Sombre – Cambre – Van Muylders



Comité Petit Woluwe

Le Quartier du Petit Woluwe s'enroule autour de l'institut de la Providence entre la Promenade du Chemin de Fer et la Woluwe. Les moments de convivialité demandés par les habitants permettent de développer « le vivre ensemble » : répondre aux enquêtes publiques, promouvoir les initiatives citoyennes et garantir la mixité du quartier (habitants, environnement et activité économique). La mobilité est aussi au centre de ses préoccupations.

Contact : Emmanuel Lothaire Tél. : 0475 47 89 89

Email : sky34729@skynet.be

petitwoluwe.blogspot.com est sur Facebook et Streetpage



Comité Bas Roodebeek

Né suite à d'importants projets de construction, le comité de quartier a continué à être attentif à son environnement urbain.

Ses objectifs sont la préservation et la qualité de vie du quartier, la protection des zones d'habitat et des zones vertes, le respect du patrimoine, la canalisation de la circulation automobile, la création d'un climat de bonne entente entre les habitants.

Ses activités principales sont la fête de quartier en septembre, la Saint-Nicolas et la chasse aux œufs pour les enfants ainsi que le suivi des enquêtes publiques concernant le quartier ou les environs immédiats.

Contact : Guy Ralet. Tél. : 02 764 69 25.

Email : guy.ralet@telenet.be



Comité Aquilon (A.A.R.E.M.N.)*

Né en août 2001 suite aux nuisances sonores qui ont perturbé le quartier Aquilon/Athénée Royal pendant plus d'un an, ses actions ont continué au-delà de la résolution des nuisances.

Ses objectifs sont : préservation et amélioration de la qualité de la vie du quartier, préservation des espaces verts, des zones de parkings, amélioration de la convivialité et être le relais entre la commune et ses habitants.

Petit mais efficace, il mobilise les habitants pour la défense des causes justes en suivant les dossiers et en les défendant auprès de la Commune et en commission.

Ses actions habituelles sont : opération œufs de Pâques, fête des voisins, fête du quartier.

Contact : Claudine Esposito. Tél. : 02 762 84 57.

Email : comite.aquilon@gmail.be

* Aquilon-Athénée Royal-Eoliennes-Mistral-Neerveld



Le Comité Dries

« Une partie de l'âme du Quartier ! »

Fondé il y a plus de trente ans, le comité a toujours eu pour objectif de maintenir la cohésion sociale tant par les animations que par des actions en faveur ou à la demande des habitants, sans aucune distinction !

Outre les participations aux sessions de la Commission d'Urbanisme, l'association prend part tant aux réunions organisées par l'administration communale qu'aux activités du Centre culturel de Wolubilis.

Devenue asbl en 2004, le comité est pluraliste et ouvert à tous les habitants des rues concernées.

Parmi les manifestations occasionnelles ou récurrentes, citons la fête annuelle du Quartier Dries (brocante et animations en tous genres), « Noël en Dries », des visites à pieds et à thèmes et des animations diverses.

Contact : France De Rijck Tél. : (0032) 0477.60.78.16.

Email : comitedriesws@yahoo.fr

Site internet : home.scarlet.be/comite.dries/

Comité Parvis Saint Henri

En 1977, un groupe d'amis et de voisins projettent des rencontres amicales et festives et crée le comité de quartier Parvis Saint Henri.

Au fil de ces rencontres, les problèmes du quartier sont très vite abordés et petit à petit, le comité englobe des objectifs plus vastes.

Depuis 35 ans, le comité œuvre à l'amélioration du cadre de vie des habitants. Aidés par de nombreuses associations, il réagit lors d'enquêtes publiques qui visent à réaliser des projets urbanistiques pouvant modifier la qualité de vie du quartier.

Ce n'est bien évidemment qu'une facette de leurs nombreuses activités.

Fête de quartier, Saint Nicolas, brocantes, concerts, visites culturelles et les Portes ouvertes des Artistes de Woluwe qui ont lieu tous les 3 ans.

Contact : Geneviève Vermoelen. Tél. : 02.735.03.65.

Email : genevieve.juin@hotmail.com





Comité Th. De Cuyper - Dix Arpents

L'action des habitants des quartiers faisant partie de notre comité a débuté dans les années 1970 pour lutter, déjà, pour la sauvegarde de son environnement : à l'époque l'extension des briqueteries. Depuis se sont ajoutés de nouveaux motifs: à savoir la mobilité et le respect de l'environnement en fonction de l'implantation de l'Ecole Européenne, de l'affectation de la zone du Val D'Or et la construction de nombreux immeubles de bureaux ainsi que des logements, l'affectation par la SRDB d'une zone semi-industrielle et la création d'une zone commerciale(Cora).

Ceci a amené le Comité de Quartier et les habitants à se mobiliser pour étudier les dossiers, s'unir, résister et sauvegarder autant que possible, leur espace environnemental et leur qualité de vie en parfaite collaboration avec les comités voisins.

Contact : Karen Fabbri. Tél. : 0474 78 08 62.

Email : comite.decuyper.dixarpents@gmail.com

<https://sites.google.com/site/comitedecuyperdixarpents/home>



Comité Constellations-Pléiades-Capricorne

Dès 1958, un comité a organisé des 'Jeux pour enfants' aux Constellations, repris 10 ans plus tard par le comité des quartiers Capricorne-Pléiades.

Inauguré en 1976, le 'Centre de Quartiers Les Pléiades' est géré par les habitants, constitués en asbl.

En 1985, la grande brocante des Constellations est devenue l'animation phare de la fête annuelle de septembre. Le comité a pu ainsi organiser des activités tout au long de l'année : le goûter des seniors, la St-Nicolas, une sortie ados, des excursions familiales, des activités sportives, cinéphiles, etc.

Depuis plus de 50 ans, le comité s'est aussi attelé, par des interventions auprès des pouvoirs publics concernés, à rechercher des solutions aux problèmes collectifs du quartier. Notamment le bruit de l'autoroute, l'entretien des plantations communes, des projets de constructions ou de voiries, dans l'optique de conserver le caractère résidentiel et calme de nos quartiers.

Contact : Jacques Clocquet. Tél : 0476/885.887

Email : clocquet.j@gmail.com



Comité Rue Saint-Lambert

Créé dans les années 80, le comité rue Saint-Lambert s'est tout d'abord concentré sur des dossiers urbanistiques, de mobilité et de nuisances sonores du fait, en grande partie, de la proximité du Shopping et de la place St Lambert.

Renforcé fin des années 90 par de nouveaux membres qui étaient également intéressés par les aspects conviviaux, le comité de quartier est à ce jour aussi bien connu et apprécié par les habitants, tant pour ses activités initiales que pour la brocante et l'apéro de quartier qui sont organisés chaque année.

Contact : Geert Van Waeg. Tél. : 0475 66 20 87.

Email : geert.vanwaeg@yucum.be



Contact : Marcel De Rongé. Tél : 02 762 43 53.

Email : mderonge@skynet.be

Site Internet : www.parcetclos.be

Comité Hof-ten-Berg

Le Comité est né en 1970 afin de créer des activités pour les nombreux enfants qui habitent le quartier. Notre Comité a fait partie d'Inter-Quartier dès la naissance de celui-ci.

Ses objectifs sont la préservation et l'amélioration de la qualité de vie du quartier, la protection des zones d'habitat, la canalisation de la circulation automobile, la protection des espaces verts et la bonne entente entre voisins et l'Ecole européenne toute proche. Concrètement, cela se traduit par le suivi des enquêtes publiques, des actions sur le terrain concernant la mobilité comme la participation à La journée sans voiture, des fêtes de quartier, des soupers à thème, la St Nicolas, des fêtes des voisins, la participation au Télévie en collaboration avec le comité des habitants, la cohésion sociale et Wolu-jeunes qui ont un local dans le quartier.

Contact : Jeanne Nicolas. Tél : 02 772 05 97.

Email : janou38@live.be



Comité Schuman-Bouleaux-Peupliers-Calabre et Environs.

Né en 1977, avec le statut d'association de fait et constitué le 17 décembre 1981 en asbl, le Comité a comme objectifs principaux la promotion de la qualité de vie du quartier et de ses environs, la sauvegarde du patrimoine, la promotion et l'organisation des activités sociales, culturelles, de services, sportives, de détente et de détente.

Les activités annuelles se composent de la grande brocante au Clos des Peupliers, laquelle a lieu depuis déjà huit ans, l'apéritif-contact le 3^{ème} dimanche de septembre en même temps que le cross du quartier.

En 2012, nous organiserons notre premier tournoi de pétanque.



Comité Prekelinden - Bois de Linthout

Officialisé lors de l'assemblée générale du 25 janvier 1996, il a pour objectif la préservation et l'amélioration de la qualité de vie du quartier, des espaces verts, la diminution de la pression automobile, la protection des zones d'habitat jouxtant la zone mixte, l'amélioration de la convivialité.

Depuis 2010, le comité inscrit ses actions et activités dans le droit fil du développement durable et pour 2012, il adhère au concept de décroissance/résilience, mode de développement qui met fin au gaspillage démesuré, prône une relocalisation des échanges par l'autoproduction de biens et de services et la (re)découverte de richesses (celles qui ne font pas augmenter le Produit Intérieur Brut) telles que le bien-vivre, la gratuité, la convivialité, le partage, la solidarité

Contact : Jacques Bette. Tél : 02 736 54 09.

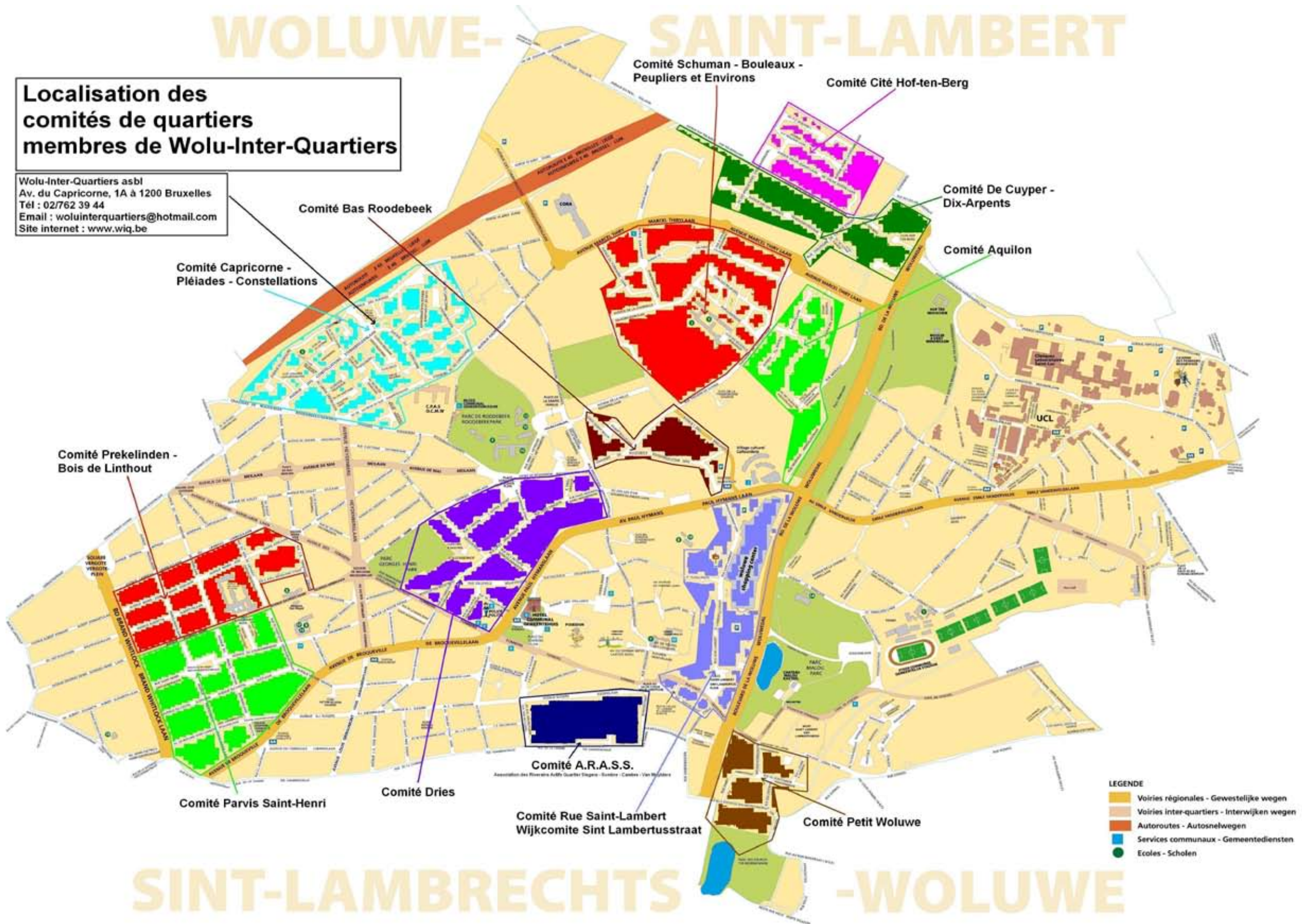
Email : jacques.bette@scarlet.be et Béatrix Tilquin.

Tél : 0477 84 27 05. Email : tilquin6@hotmail.com

WOLUWE- SAINT-LAMBERT

Localisation des comités de quartiers membres de Wolu-Inter-Quartiers

Wolu-Inter-Quartiers asbl
Av. du Capricorne, 1A à 1200 Bruxelles
Tél : 02762 39 44
Email : woluinterquartiers@hotmail.com
Site internet : www.wiq.be



SINT-LAMBRECHTS -WOLUWE

Wolu-Inter-Quartiers asbl reçoit le soutien de la Fédération Wallonie-Bruxelles, de la Commune de Woluwe-Saint-Lambert, d'ACTIRIS et de la Région de Bruxelles-Capitale.

