

Wolu-Inter-Quartiers

... en action !

BELGIQUE – BELGIE
P.P.
1200 BRUXELLES 20
1/3380

Novembre 2015

MENSUEL N° 191 de l'asbl Wolu-Inter-Quartiers

Av. du Capricorne, 1A à 1200 Bruxelles

Bureau de dépôt : 1200 Bruxelles 20 – P 401001 – Ne paraît pas en juillet ni en août.

Ed. resp.: J. Clocquet, av. du Capricorne, 1A à 1200 Bruxelles



**Le viaduc Reyers a vu la nuit !
Le viaduc Reyers est couché par terre !**

Symbole des années 1970 du tout à la voiture, ce « monstre » de béton et d'acier s'est effrité pour finir par devoir renoncer à nous gâcher le paysage et à nous faire croire que ville et autoroute font partie d'un même avenir urbain.

L'action citoyenne combinée à des opportunités politiques ont scellé son sort.

Lors du week-end du début novembre, les mâchoires d'acier ont posément et systématiquement coupé et réduit en bouillie cet ouvrage d'art !

De nombreux riverains étaient présents pour assister à ce spectacle.

Certains sont même repartis avec un morceau de l'ouvrage comme d'autres l'avaient fait avec le mur de Berlin, moins par nostalgie mais pour bien marquer qu'il n'existe plus.

Si vous vous promenez à cet endroit, vous serez « illuminés » par la profondeur du paysage, la redécouverte de belles façades et par le bruit modéré.

Et maintenant, il faut faire place à la suite !

Un projet de réaménagement provisoire verra le jour dès le printemps 2016.

Ensuite, il faudra intégrer dans la réflexion du réaménagement définitif, l'existence des autres projets dans cette zone.

Il y a l'abandon de l'aménagement d'un tunnel routier sous la place Meiser, ce qui est une évidence car pourquoi ôter un viaduc pour créer un tunnel un peu plus loin. Ces deux ouvrages d'art demandent de longues trémies qui interdisent, par exemple, un bon aménagement de surface et certainement des connexions entre les deux rives qui bordent ces voiries.

Il y a ensuite la création du « Bruxelles Media Park » ensemble de bâtiments destinés aux fonctions médiatiques, aux bureaux, aux logements, à la création d'écoles, ... qui s'installera sur les zones proches de nos radios/télévisions nationales.

Il y a également le « parkway » destiné à modifier profondément la physionomie des abords de l'autoroute E40 et de la transformer en

boulevard urbain à même d'accueillir différentes fonctions mixtes. Ce dernier projet ne diminuera pas la capacité entrante des véhicules dans Bruxelles, mais elle dimensionnera simplement cette capacité aux possibilités de mobilité offerts par la place Meiser, le tunnel vers Schuman ou encore le square Montgomery. Si embouteillage il doit y avoir, il vaut mieux que cela soit en dehors de Bruxelles. Il est clair cependant que des mesures d'accompagnement devront être mises en place afin d'encadrer la percolation de la circulation dans les quartiers.

Cependant il y a un grand absent pour nous habitants de Woluwe-Saint-Lambert, à savoir le manque d'initiative publique sur l'axe Montgomery/square Vergote !

Nous ne sommes pas que des spectateurs !

Depuis le début de la saga « Viaduc Reyers », les comités de quartiers de Schaerbeek et de Woluwe-Saint-Lambert ne sont pas restés inactifs. Que ce soit en marquant leur soutien à la démolition, ou encore par le nombre d'interpellations vers les responsables politiques régionaux et communaux, ils continueront à suivre ces dossiers pas à pas et à exercer leur lobbying si nécessaire.

Soulignons qu'il existe une grande solidarité entre les comités des deux communes qui se rendent bien compte que c'est d'une réflexion et d'un réaménagement global que ces quartiers voisins ont besoin. Cela passera sans doute par des réunions un peu plus difficiles que d'autres mais l'objectif sera de trouver la meilleure cohérence pour l'ensemble des habitants de tous ces quartiers.

Plus pratiquement, des phases test seront mises en place en avril 2016 sur l'autoroute E40. Ce sera l'occasion d'analyser l'impact sur la mobilité dans les quartiers et également, pour nous, d'observer les changements induits sur le boulevard Brand

Whitlock. Cette autoroute urbaine devrait devenir à terme également un boulevard urbain. Certaines sections pourraient être repensées : réduction de la largeur des voies de circulation ou encore installation d'une berme centrale pour réduire la vitesse, réduction du nombre de bandes de circulation (actuellement au niveau du square Vergote, il y en a 10 !), recouvrement partiel de certaines trémies, aménagement de sites

La lumière et le paysage du boulevard Reyers retrouvés !



propres pour les bus et les cyclistes, élargissement des trottoirs, ...

Les comités réunis comptent bien durant les semaines, les mois et les années à venir peser de tout leur poids pour qu'un aménagement défi-

nitif de qualité soit finalisé à la mi-juin 2018 comme annoncé, en tout cas en ce qui concerne le boulevard Reyers. La suite sans doute un peu plus tard.

Bernard Devillers, Coordinateur

Une ligne à très haute tension à Woluwe-Saint-Lambert

De nombreux habitants de la commune se sont émus lorsqu'ils ont appris qu'une ligne à très haute tension allait parcourir certaines petites artères de la commune, le square Jospéhine Charlotte et les avenues Prince Héritier et Albertyn.

Cette ligne reliera les postes de transformation de Ganshoren (av. Charles-Quint) et de Woluwe-St-Lambert (UCL). Cela nécessitera le placement d'une ligne de 150.000 volts. Mais, au lieu d'enterrer sa ligne au milieu des grands boulevards, Elia a prévu de le faire le long des trottoirs des rues plus étroites, sans doute pour des raisons écono-



La profondeur d'enfouissement est à certains endroits bien inférieure à ce qui est annoncé.

Dernière minute : réunion d'information à la maison communale le mardi 8 décembre à 20 h.

miques !

Dès lors, les habitants se posent la question légitime de savoir si cette implantation pourrait avoir des impacts sur la santé, si le champ magnétique généré par le passage du courant développe un danger au sein des habitations.

Il est difficile pour notre association de rentrer dans un débat technique qui dépasse nos compétences. Nous avons, de fait, entendu des avis contraires quant à la nocivité potentielle de cette ligne à très haute tension.

Mais, en tous les cas, nous soutenons l'idée du principe de précaution.

Le problème dans ce dossier, c'est qu'aucune communication consultable, détaillée et étayée n'a été proposée aux habitants et qu'aucune réunion d'information n'a été organisée par la commune alors que pour des dossiers de moindre importance les réunions d'information se succèdent.

Nous avons un peu l'impression qu'Elia passe en force et que la Commune est peu présente dans le débat.

C'est suite à la réaction du comité Pelletier de Schaerbeek que nous avons appris le passage de cette ligne dans les petites rues.

Dès lors, des interpellations ont eu lieu et plusieurs rencontres ont été organisées entre la commune et des riverains soucieux de sortir ce dossier de l'ombre. Suite à ces contacts, nous pensons que les autorités communales de Woluwe-St-Lambert

sont conscientes du problème et ont l'intention de tout mettre en œuvre pour trouver une solution acceptable.

Ces riverains ont lancé d'ailleurs une pétition en ligne, voir les informations en fin d'article, à vous de voir si vous y adhérez ou non.

Pour notre part au-delà des aspects techniques nous sommes également d'accord pour demander :

- 1. la transparence de la part des autorités et d'ELIA ;
- 2. l'information de la population et le respect du principe de précaution ;
- 3. l'intervention immédiate des autorités en exigeant leur accord pour passer dans les rues et/ou les recommandations de santé publique pour suspendre les travaux le temps nécessaire à ce que le projet soit examiné par un expert indépendant et de s'assurer que les recommandations de celui-ci seront bien respectées ;
- 4. de privilégier les grands axes en lieu et place des rues étroites à forte densité de population ;
- 5. la mise en place d'un blindage adapté pour contenir le champ magnétique et toute(s) autre(s) mesure(s) recommandée(s) par l'expert indépendant.

Nous espérons une réaction rapide des autorités communales, en tout cas avant que tout tracé concernant les voiries communales ne soit définitif.

[HTTPS://16476.LAPETITION.BE](https://16476.LAPETITION.BE)

Contact : Charles SIX - email: charles.six@gmail.com - GSM : 0475.983.303

Terminus du bus 29, une situation inacceptable !

Cela coince fort pour les automobilistes qui remontent l'avenue Hof-ten-Berg et qui veulent continuer tout droit ou tourner dans l'avenue Wolvens.

En effet, quand 4 bus (2 articulés et 2 normaux) se trouvent au terminus du bus 29, le dernier arrivé empiète sur l'Avenue Hof-ten-Berg, bloquant la circulation montante et empêchant toute visibilité pour les voitures arrivant à droite de l'Avenue Wolvens (sortie du clos). Cela arrive surtout aux heures de pointe pendant lesquelles la circulation est la plus intense.

Coups de klaxon, énervement, circulation sur les trottoirs, demi-tours au milieu de la chaussée, sont les nuisances créées par cette situation très mal gérée !

Questionnée à propos de cette situation, la STIB nous a répondu :

La situation rencontrée au terminus Hof ten Berg de la ligne 29 est liée à plusieurs facteurs : l'augmentation des fréquences et le passage à l'utilisation systématique de bus articulés afin de faire face à la croissance de fréquentation, et d'autre part le fait qu'en raison des limitations imposées par la Ville de Bruxelles aux terminus de bus dans le Pentagone tous les temps de pause accordés à nos chauffeurs se font nécessairement à Hof ten Berg.

S'il n'y pas de place au centre ville, on ne peut pas dire non plus qu'il y ait assez de place au terminus de l'avenue Wolvens !(NDLR).

Conscients de ce problème, la STIB



a demandé d'ajouter un emplacement de stationnement au terminus dans l'avenue Hof ten Berg, mais cette suggestion n'a pas été accueillie chaleureusement par la commune en raison de la suppression de stationnement local qu'elle aurait entraîné. Nous avons dès lors tenté d'optimiser l'utilisation de la zone actuelle par des adaptations ponctuelles reprises sur le plan ci-joint, mais avec évidemment les limites de l'exercice et la situation de terrain.

Que ce soit la STIB ou la Commune qui doit prendre des décisions, les riverains demandent très clairement une solution urgente avant que ces situations répétées ne dégénèrent entre les usagers ou que des accidents ne surviennent.

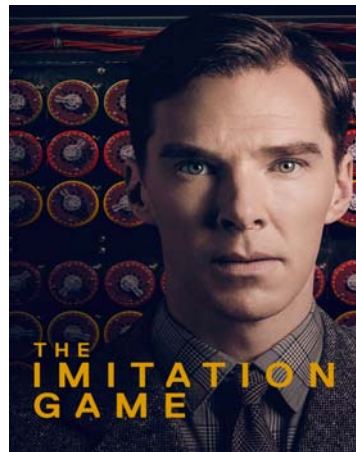
*Jeanne Nicolas
Comité Hof-ten-Berg*

Réponse à notre question de la semaine passée : du fait des potelets, les propriétaires des voitures qui se garent le long de l'immeuble roulent tout simplement parallèlement aux maisons, sur le trottoir, sur une vingtaine de mètres, à chacun de leur départ ou arrivée ! Edifiant !



Ciné-Club New-Cubitus

Le vendredi 27 novembre à 20h30



Centre « Les Pléiades »

1A, av. du Capricorne à 1200 Bxl

PAF : 4 € - Info au 0477/54 65 01

Ciné-Club New-Cubitus

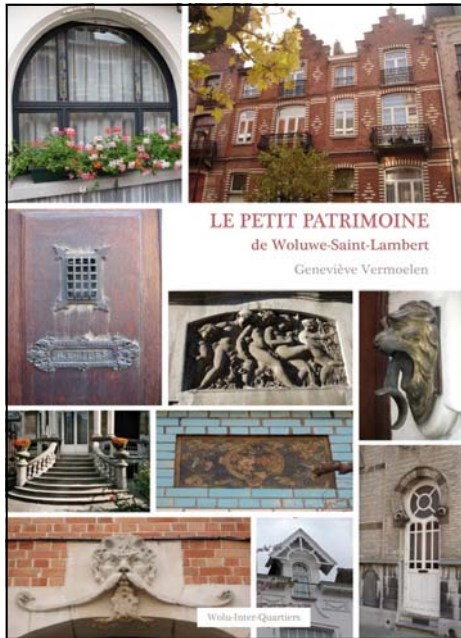
Le vendredi 11 décembre à 20h30



Centre « Les Pléiades »

1A, av. du Capricorne à 1200 Bxl

PAF : 4 € - Info au 0477/54 65 01



Le patrimoine de Woluwe-Saint-Lambert à travers deux livres !

Découvrez quelques pages de ces deux livres en vous rendant sur notre site internet : www.wiq.be

Obtenez ces livres de 2 manières :

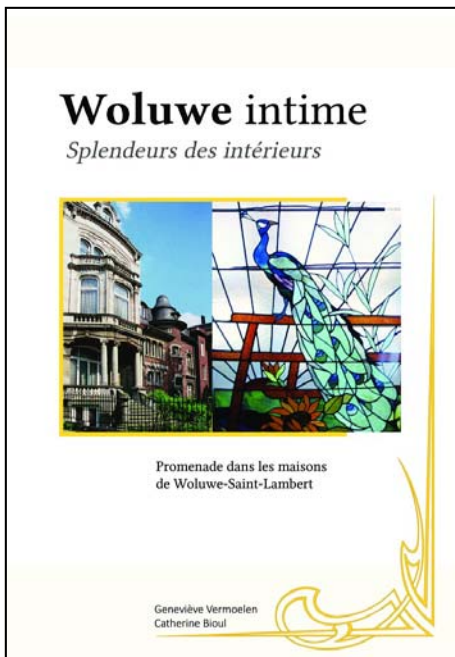
- en versant sur le compte bancaire de Wolu-Inter-Quartiers le montant correspondant à votre demande : un livre ou les deux, en indiquant bien vos coordonnées.

Compte n° : BE77 9795 4933 4142 au nom de Wolu-Inter-Quartiers

La livraison sur la commune de Woluwe-Saint-Lambert (et voiries proches des communes limitrophes) est gratuite.

La livraison en dehors de la commune revient à 4 €

- en venant chercher le ou les livres à Wolu-Inter-Quartiers, au Centre Les Pléiades, avenue du Capricorne, 1A à 1200 Bruxelles, en prenant rendez-vous avec Bernard Devillers au 0478 42 47 83



Rencontre Voisins-Voisines Monographies d'artistes 10+5: Evelyne de Behr et Younes Baba-Ali

Le Centre culturel Wolubilis a proposé aux deux artistes exposant à la Médiatine d'explicitier leurs démarches dans le cadre des apéros-rencontres organisés avec Wolu-Inter-Quartiers.

Teint pâle et cheveux clairs, ayant vu l'aube dans un plat pays embrumé et une famille d'un autre temps, allergique aux apparences d'une société confite dans les faux-fuyants, Evelyne de Behr ne peut que questionner, face aux bouleversements d'une civilisation en crise, sa présence-absence au monde et la réalité de ses ouvertures à l'autre, ...



Les installations de Younes Baba-Ali, illustrent l'engagement, non pas introductif mais extraverti, de ce nomade franco-marocain amené à sonder, moins les ressorts intimes de son individualité, que son statut officiel de citoyen, sa légitimité et celle, plus précaire, de trop de ses semblables.

La rencontre
Voisins-Voisines
c'est le dimanche
29 nov à 16 h 30

Une exposition, deux artistes, un univers qui cohabite...
Mais surtout l'occasion de partir à la découverte de l'art contemporain de manière conviviale en compagnie des artistes.

Date et heure: dimanche 29 novembre à 16h30. Lieu: La Médiatine - Allée Pierre Levie 1 (anciennement chée de Stockel 45), 1200 Bruxelles.
Gratuit. Plus d'information sur <http://www.wolubilis.be?page=1&id=7&pid=632> et/ou au 02/761 60 29.

Les textes signés n'engagent que leurs auteurs.

Des informations sur nos activités, sur les comités de quartiers et leurs représentants ?
Contact : coordinateur : Bernard Devillers - Tél.: 02 762 39 44 ou en cas d'urgence 0478 42 47 83
Email : woluintertquartiers@hotmail.com - Site : www.wiq.be - Argenta n° BE77 9795 4933 4142

Abonnement au Bulletin
de 6 à 10 €/ an, selon ...



Wolu-Inter-Quartiers asbl reçoit le soutien de la Fédération Wallonie-Bruxelles, de la Commune de Woluwe-Saint-Lambert et d'ACTIRIS.

