

## Mars / Avril 2018

Bimestriel N° 204

Av. du Capricorne, 1A à 1200 Bruxelles

Bureau de dépôt : 1200 Bruxelles 20 – P 401001 – Ne paraît pas en juillet ni en août.

Ed. resp.: G. Ralet, av. du Capricorne, 1A à 1200 Bruxelles



*Chenille de la pyrale du buis.*  
Source: Bruxelles-Environnement

## Un invité venu d'Asie ...

Vous l'avez sûrement remarqué, mais depuis l'année passée de nombreux buis ont été ravagés et ont dépéri de manière fulgurante ! La cause nous vient tout droit d'Asie et elle se nomme la Pyrale du buis. Ce petit insecte se montre d'abord sous forme de chenille qui ne dépasse pas les 4 centimètres. Reconnaissable par sa tête noire luisante, ses flancs verts et ses longs poils blancs isolés et non urticants, elle ravage les populations de buis bruxellois et n'épargne pas Woluwe-Saint-Lambert. Après son stade de chenille, la pyrale du buis va devenir une nymphe. De couleur brune et protégée d'un cocon de feuille de soie, la nymphe va doucement se transformer en papillon. Ce dernier est un papillon de nuit, d'une envergure de 3 à 4 centimètres, possédant des ailes blanches avec un contour brun avec des irisations dorées ou violacées. Il arrive, rarement, que le papillon soit entièrement brun.



*Buis infesté par la Pyrale du Buis*  
Av. des Constellations.

## Vos buis dépérissent ?

Si vos buis dépérissent, il faut tout d'abord s'assurer qu'il s'agit bien d'une infestation de pyrale du buis. En effet, si le buis vient d'être taillé et souffre de sécheresse il peut également sembler mal en point. Pour se faire, inspecter votre buis à la recherche de la pyrale : chenille, nymphe, œufs, fils de soie entre les feuillages et crottes vertes au sol vous assureront de sa présence.

Si sa présence est avérée, plusieurs solutions s'offrent à vous :

- En cas d'infestation minime, retirer à la main les chenilles à la suite d'une inspection hebdomadaire. Attention, les chenilles qui se trouvent à l'intérieur de l'arbuste seront plus difficiles à détecter.
- En cas de forte invasion, vous pouvez utiliser un biopesticide autorisé en Région de Bruxelles-Capitale. Néanmoins, pensez à bien respecter les instructions fournies avec le produit. Ces pesticides doivent être appliqués au bon moment et correctement pour être efficaces. Noter également que ces pesticides ne sont pas sélectifs ! d'autres espèces d'insectes seront également impactées.
- Dernière solution, l'arrachage du buis infecté. Dans ce cas si, assurez-vous que le buis finisse incinéré (sac blanc) ou haché finement afin d'éliminer la présence de la pyrale du buis.



*Papillon de la Pyrale du buis*  
Source: Bruxelles-Environnement

Pour finir, rappelons que le meilleur moyen d'éviter la propagation incontrôlée de la pyrale du buis ou la destruction de tous vos buis est de multiplier les espèces qui arborent vos haies. Une haie diversifiée sera bénéfique pour la biodiversité et fera le bonheur de bien plus d'espèces animales qu'une monoculture de buis risquant d'être ravagé chaque année.

Pour plus d'informations, n'hésitez pas à consulter la fiche sur la pyrale du buis de Bruxelles-Environnement disponible sur son site internet.

Nicolas Moulin, coordinateur.

## "Woluwe-Saint-Lambert, de la campagne à la ville : Plus de 100 années en photos"

Wolu-Inter-Quartiers et les Comités du Haut Woluwe organisent dans le cadre des journées du patrimoine 2018, une exposition photographique retraçant l'évolution de notre belle commune.

L'exposition prendra ses quartiers à la **Métairie Van Meyel les samedi 15 et le dimanche 16 septembre de 10h à 17h00** et c'est gratuit !

« Quelle idée folle que de faire passer un boulevard en rase campagne... Si éloigné de la ville ! » telle fut la réaction des Bruxellois lors de l'annonce de la création du Boulevard Brand Whitlock sous le règne de Leopold II.

Et pourtant ce fut un réel succès ! La bourgeoisie bruxelloise ne tardera pas à acheter des terrains pour y respirer le bon air de la campagne. Ce fut le début du développement de Woluwe-Saint-Lambert qui était en ce temps-là une commune rurale.

Le boulevard de la Woluwe se développe dans les années 60, il prolongera le déploiement urbain sur le flanc Est de la vallée. Ensuite, tout s'enchaînera : l'essor de la voiture, l'arrivée du Shopping-Center, l'UCL, le métro, tous vont confirmer ce mouvement d'urbanisation pour donner à la commune son visage actuel.

L'exposition « Woluwe-Saint-Lambert, de la campagne à la ville » vous donnera au travers de photographies un aperçu du développement et de l'urbanisation de notre belle commune.

Elle vous transportera du passé au présent et vous permettra de réaliser le chemin parcouru.

La visite vous questionnera également sur le futur de la ville-région Bruxelles et les conséquences de son urbanisation grandissante et tentaculaire.

L'exposition s'articule sur l'expérience des comités de quartier de Woluwe. Ils souhaitent partager leur amour de leur commune vers un avenir au développement raisonné.

D'autres initiatives des comités de quartier vous seront présentées dans de notre prochaine édition.

*Nicolas Moulin, coordinateur.*



*Square de Meudon dans les années 1920*



*Square de Meudon dans les années 1980*



*Square de Meudon dans les années 1980*



*Square de Meudon aujourd'hui*

# Le Lierre terrestre

**Nom commun** : courroie de Saint-Jean, herbe de Saint-Jean, drienne, couronne de terre, terrète, rondelette, rondotte, gléchome, faux lierre, ...

**Nom latin** : glechoma hederacea L.

**Famille** : lamiacées

**Cycle** : vivace

**Exposition** : ensoleillée, mais de préférence mi-ombragée

**Sol** : riche et humide de préférence, mais s'adapte à tous les sols

**Taille** : de 5 à 30 cm

**Période de floraison** : de mars à juin, mais les floraisons peuvent se succéder durant plusieurs mois et ce jusqu'en septembre.

**Couleur de la fleur** : bleues-violacées, tachées de pourpre ou roses

**Multipliation** : semis, division et bouturage

**Habitat** : souvent en colonies, près des lieux habités, dans les jardins, les pelouses, les bords de chemins, les prairies, les décombres, en bordure de forêt, dans les bois clairs, les clairières, les lisières, ...

**Confusion possible** : aucune si l'on tient compte de l'odeur caractéristique et très aromatique de ses feuilles au parfum de sous-bois. Excepté son nom usuel, il n'est en rien comparable, au lierre, qui est très toxique.

**Constituants** : vitamine C, potassium, tanins, huile essentielle, principe amer... Il doit être consommé avec modération, car il contient à faible dose une molécule toxique : le pinocamphone.



*Illustration : « Secrets et vertus des plantes médicinales »,  
Sélection du Reader's Digest,  
1977, p. 241*

## Utilisation culinaire

### - Feuilles

Séchées ou fraîches, les jeunes feuilles, au goût puissant, sont utilisées finement ciselées en petite quantité, comme aromate. Elles ont une saveur aromatique très particulière, agréable, légèrement mentholée, voir citronnée.

On les récolte de préférence avant la floraison, mais on peut les consommer toute l'année.

Elles agrémentent les salades, les sauces, les céréales, les beurres aux herbes, les soupes, les volailles, les poissons et les viandes blanches, les légumes, les omelettes, les quiches, les plats mijotés. On les utilise même pour aromatiser le fromage, dans des boulettes de fromage de chèvre ou de brebis par exemple. Elles aromatisent également les tisanes, les liqueurs, l'eau-de-vie, la bière et les huiles aux aromates. On peut aussi en faire des chips. En outre, elles s'utilisent dans les desserts.

### - Fleurs

Ses très jolies petites fleurs décorent avec goût les salades, les verrines, les soupes, les gâteaux et de nombreuses préparations. On les utilise crues, car elles perdent leur parfum inimitable à la cuisson.

## Concours de dessin "Je dessine ma commune"

Parallèlement à l'exposition, "Woluwe-Saint-Lambert, de la campagne à la ville", un concours de dessin à l'attention des enfants de 6 à 12 est organisé.

Pour participer rien de plus simple, envoyez vos dessins au format A4 reprenant le thème: "Je dessine ma commune" accompagné des informations suivantes :

- noms et prénom de l'enfant;
- âge;
- adresse complète;
- nom et numéro de téléphone du responsable;

par courrier à Wolu-Inter-Quartiers ASBL Avenue du Capricorne, 1A à 1200 Woluwe-Saint-Lambert

Ou par courriel en mentionnant l'objet "concours dessin" à [woluintertquartiers@hotmail.com](mailto:woluintertquartiers@hotmail.com)

Les dessins seront exposés le week-end des journées du patrimoine et les 3 meilleurs dessins se verront attribuer un prix.

Le règlement complet du concours est disponible sur le site [www.wiq.be](http://www.wiq.be)

# Mauve Sylvestre

**Noms commun** : grande mauve, mauvesauvage, mauve des bois, herbe à fromage, fromagère, fromageon ...

**Nom latin** : malva sylvestris

**Famille** : malvacées

**Cycle** : plante bisannuelle ou vivace faible  
durée de vie (3-4 ans)

**Exposition** : ensoleillée

**Sol** : divers types de sol riches en azote et bien drainés

**Taille** : de 30 cm à 1m20

**Période de floraison** : de mai-juin à septembre

**Couleur de la fleur** : rose veinée de pourpre

**Multiplication** : bouturage de rameau ou semis

**Habitat** : plante très courante dans les endroits incultes herbeux, dans les terrains vagues et décombres, près des endroits habités, au bord des routes, des champs, des prairies et des sentiers, sur les remblais, les talus...

**Confusion possible** : avec les autres mauves qui sont toutes comestibles

**Constituants** : mucilage en quantité importante, vitamines A, B, C et E, riche en protéines complètes, en sels minéraux (particulièrement en calcium) ...



*Illustration : « Secrets et vertus des plantes médicinales »,  
Sélection du Reader's Digest, 1977, p. 194*

## Utilisation culinaire

### Feuilles et tiges

Elles se récoltent du printemps jusqu'en décembre, les feuilles restant tendres durant toute la vie de la plante. Jeunes, les feuilles et les tiges sont privilégiées, quand elles sont consommées crues en salade.

Cuites, elles sont un bon légume de saison : à la façon des épinards, en soupe, en omelette, grillées, en beignets, dans des quiches, ajoutées aux farces... Rajoutées à certaines plantes plus amères, elles permettent d'en adoucir le goût.

### Fleurs, boutons floraux et fruits

Dès la fin du printemps et en été, les fleurs au goût très doux décorent joliment les salades, certains plats, les soupes froides, les desserts. On les utilise aussi en infusion avec les feuilles ou comme colorant naturel mauve pour certaines sauces et sorbets.

Les fruits (fromageons) croquants, récoltés avant maturité et débarrassés de leur calice, sont grignotés comme des petits bouts de fromage ou sont mélangés à d'autres légumes, ou rajoutés aux salades, comme les boutons floraux. Ces derniers peuvent se consommer comme des câpres, marinés dans du vinaigre blanc

### Racines

De septembre au printemps suivant, elles se consomment cuites en soupe ou dans les ragoûts.

- La plante très riche en mucilage (\*) est utilisée comme liant et épaississant naturel, pour les crèmes desserts, les potages, les sauces et divers plats cuisinés.

(\*) Mucilage : substance d'origine végétale ayant la propriété de gonfler fortement dans l'eau en prenant une consistance visqueuse.

*Catherine De Saeger,  
Maitre Maraîcher.*

Retrouver les dernières fiches dans notre prochaine édition !



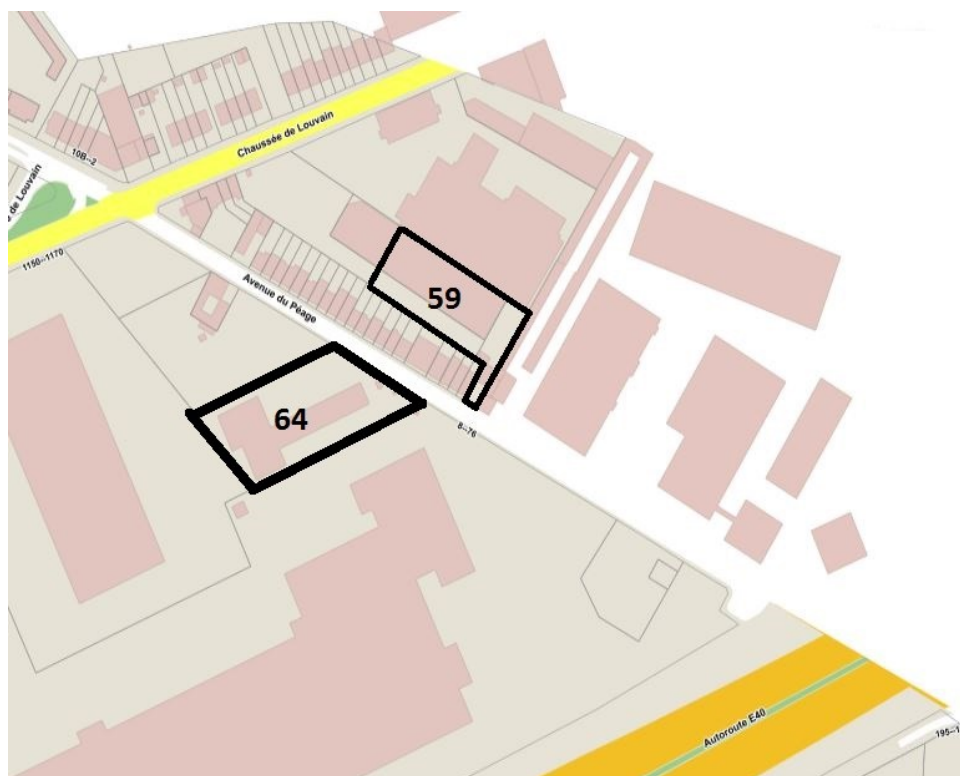
**MAÎTRE-  
MARAÎCHER**  
[www.maitre-maraicher.be](http://www.maitre-maraicher.be)

*Cet article a été rédigé pour les  
Maître Maraîchers.*

*Plus d'informations sur leur site  
web.*

## Avenue du Péage, confins de notre commune oubliée ? pas par les promoteurs !

Il existe une avenue, souvent oubliée, qui se situe bien loin de notre Hôtel Communal, mais pourtant, elle fait bien partie de notre commune. Finissant en cul-de-sac, l'avenue du Péage est imbriquée entre deux axes structurants et fort fréquentés que sont l'autoroute E40 et la Chaussée de Louvain. C'est une voirie et un quartier atypique, d'un côté de l'avenue de grands centres industriels et logistiques font face à des petites maisons unifamiliales elles-mêmes à proximité immédiate d'un pôle commercial.



Dû à sa situation, ce n'est pas un quartier très accessible, sauf en voiture. Et même dans ce cas, les embouteillages quotidiens sur la Chaussée de Louvain et les allées et venues des camions se dirigeant vers les espaces industriels de l'étroite avenue, entraînent des situations de conflits.

Vue sous cet angle, l'avenue du Péage ne vous semble sûrement pas l'endroit idéal pour y construire des immeubles de logement. Pourtant les promoteurs immobiliers ne semblent pas partager ce point de vue.

En effet, en un peu moins d'un an, deux demandes de permis d'urbanisme ont été soumises à l'enquête publique. Ces deux projets ont soulevé de nombreuses inquiétudes au sein des riverains de l'avenue qui l'ont encore récemment fait savoir en commission de concertation.

Situation de l'Avenue du Péage.

Source : BrusGIS

### Collocation en industrie au 64

Le premier projet prend place du côté pair de l'avenue. C'est la rive qui héberge un grand centre technique d'une célèbre marque automobile allemande. Le projet est d'ailleurs voisin direct d'un de leur bâtiment.



Projection 3D réalisé par le promoteur du projet Avenue du Péage, 64

Ce projet compte prendre lieu et place d'un hangar actuellement désaffecté, peu esthétique et très imperméabilisant au profit de deux immeubles totalisant 84 logements et 330 m<sup>2</sup> d'activités productives. Il a l'avantage de rendre une certaine perméabilité à cette parcelle, néanmoins, les différences de gabarit avec le reste de l'avenue et la proximité avec une entité industrielle ont amené les membres de la commission de concertation à remettre un avis très partagé.

La Commune de Woluwe-Saint-Lambert; CityDev et Bruxelles-Environnement ont remis un avis défavorable tandis que Bruxelles Développement Urbain – Direction Urbanisme (organisme régional qui régit l'urbanisme) a opté pour un avis favorable sous conditions.

Ces conditions reprennent notamment la diminution du nombre de logements, une augmentation de la mixité du projet par l'augmentation des surfaces dédiées aux "activités productives", le recul du bâtiment prévu en front de rue et la mise en place d'une barrière acoustique entre la zone industrielle et la parcelle concernée.

À l'heure où je vous écris ces lignes, le permis semble toujours être entre les mains du fonctionnaire délégué et aucune décision définitive n'a été prise. Le promoteur est plus que probablement en train de revoir sa copie pour rencontrer les différentes conditions émises par l'administration régionale.

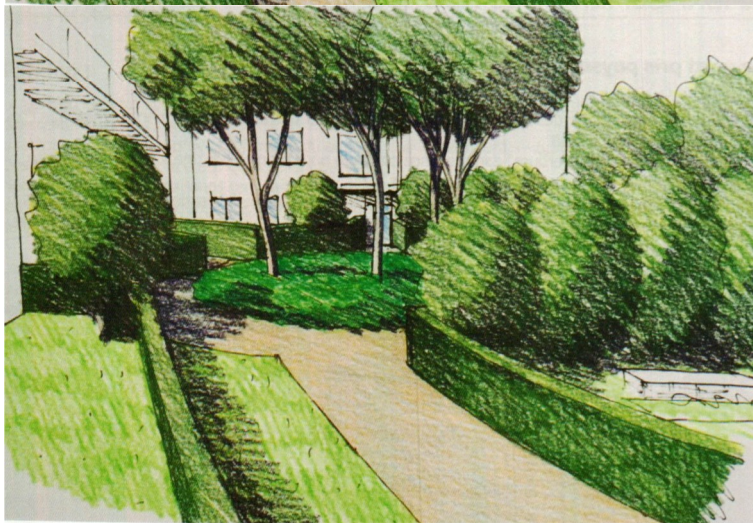
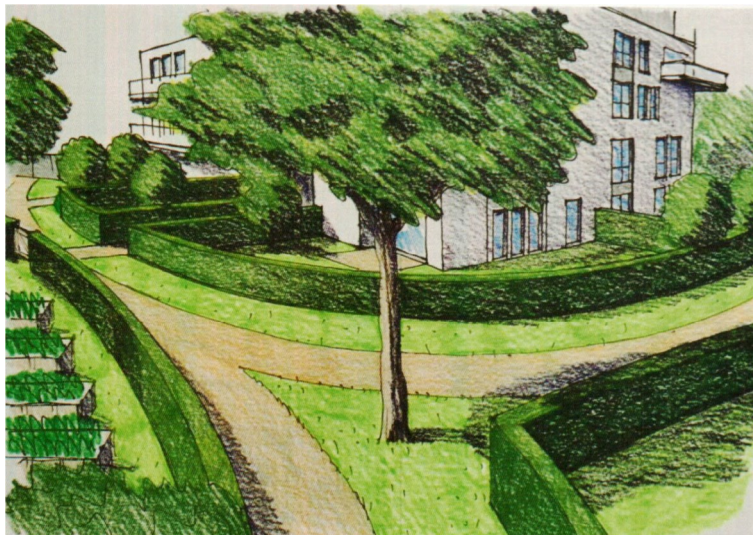
### Ascenseur émotionnel en intérieur d'îlot

Ce deuxième projet, situé du côté des maisons unifamiliales de l'avenue est certes moins important en termes de logement que le précédent, mais a soulevé encore plus de réactions de la part des riverains.

Le projet consiste en la démolition d'une maison unifamiliale située légèrement en retrait par rapport à l'alignement de la rue et en la démolition d'un hangar situé sur l'intérieur d'îlot. Ces démolitions feraient place à un immeuble de deux logements en front de rue qui donnerait accès par son rez-de-chaussée à un grand immeuble en intérieur d'îlot comprenant 40 logements.

Premièrement, il s'agit encore d'un projet démesuré par rapport au gabarit de la voirie, surtout si on l'additionne au projet présenté ci-dessus.

Deuxièmement, le gros du projet se situe en intérieur d'îlot. Notre association a toujours mis en avant la richesse des intérieurs d'îlot bruxellois et la nécessité de les protéger. La réglementation urbanistique régionale y fait d'ailleurs référence dans une prescription générale du Plan Régional d'Affectation du Sol (Art.0.6). En effet, les intérieurs d'îlots sont de véritables poumons verts pour notre Région. Une étude de Bruxelles-Environnement évaluait, en 2002, la surface des jardins privés en intérieur d'îlot à 17% du territoire de la région soit 32% de l'ensemble des surfaces vertes de la région. La préservation de ces derniers n'est donc pas négligeable. En outre, au-delà de l'aspect vert, les constructions en intérieur d'îlot entraînent régulièrement des problèmes de nuisances sonores et de perte d'intimité pour le reste de l'îlot.



*Projection de l'aménagement paysagé du projet Avenue du Péage, 64*



*Projet d'immeuble en front de rue comprenant 2 logements et l'accès vers l'intérieur d'îlot au rez-de-chaussée*



Projet d'immeuble en intérieur d'îlot, comprenant 40 logements et l'accès au parking souterrain par un ascenseur à voitures.

Dans ce cas si, la zone qui pourrait accueillir l'immeuble était déjà entièrement imperméabilisée, le projet rendrait (en très faible portion) une partie de sa surface perméable à la parcelle. Néanmoins, les fonds de jardin de l'ensemble de la rue feraient face à un immeuble de 5 étages agrémenté de balcons aux vues plongeantes.

Troisième et dernier point que nous soulèverons pour ce projet est tout simplement son accès. En effet, l'ensemble de trafic généré par cette construction devrait passer par l'arche située au rez de l'immeuble en front de rue pour accéder à l'intérieur d'îlot et au parking souterrain sous l'immeuble. De plus, l'accès de ce parking ne se ferait que par un unique ascenseur à voitures (entrée et sortie confondue). Je vous laisse imaginer le capharnaüm en heure de pointe combinant les habitants qui rentre du travail; les travailleurs de l'avenue qui rentre chez eux; les camions qui effectuent les livraisons ...

Finale, finalement, l'ensemble des arguments développés par les riverains et par notre association ont fait mouche et la Commission de Concertation chargée de rendre un avis sur le projet a rendu un avis négatif unanime qui devrait amener à un refus de permis. Malheureusement, rien n'empêchera le promoteur de revenir avec un projet modifié, sauf peut-être la vigilance des riverains ...

Finale, finalement, l'ensemble des arguments développés par les riverains et par notre association ont fait mouche et la Commission de Concertation chargée de rendre un avis sur le projet a rendu un avis négatif unanime qui devrait amener à un refus de permis. Malheureusement, rien n'empêchera le promoteur de revenir avec un projet modifié, sauf peut-être la vigilance des riverains ...

Nicolas Moulin, coordinateur.

## Quartier Dries est en fête !

Le samedi 16 juin, c'est la fête du quartier Dries !

Pour sa 36ème édition, le comité de quartier Dries vous a concocté une journée conviviale et pleine de bonne humeur.

Au programme :

- brocante de 400 emplacements de 9 à 16 heures.
- "Le Dries a des talents" : podium pour les artistes du quartier de 11h30 à 13 heures.
- atelier créatif pour les enfants (en collaboration avec les Ateliers du Temps Libre).
- tournoi de tennis de table (au 115, rue Dries)
- exposition des œuvres d'art et objets d'artisanat sur les stands des exposants habitants du quartier.
- Collecte de peluches pour la police de la zone Montgomery



Plus d'informations :

[comitedrieswsl@yahoo.fr](mailto:comitedrieswsl@yahoo.fr)

Fr. De Rijck, présidente

0497 / 35 80 61 (du lundi au jeudi et le week-end de 17 à 19 h)

Marie-Henriette Falise

02 / 479 52 72 47 (du lundi au jeudi de 17 à 19 h)

Venez nombreux !

15 ans . 15 jaar . 15 years



*Nous vous vous attendons sur la placette du Mistral  
avec votre bonne humeur,  
quelques grignotages et des boissons  
à partager entre nous!*

**Venez nombreux!**

**N'oubliez pas de visiter de temps en temps  
notre site  
internet [www.wiq.be](http://www.wiq.be)**

**Et de vous abonner à notre lettre d'information  
électronique**

 Suivez-nous sur  
**Facebook**

[facebook.com/woluintertiers](https://facebook.com/woluintertiers)

Les textes signés n'engagent que leurs auteurs.

Des informations sur nos activités, sur les comités de quartiers et leurs représentants ?  
Contact : Nicolas Moulin, coordinateur : Tél.: 02 762 39 44  
Email : [woluintertiers@hotmail.com](mailto:woluintertiers@hotmail.com) - Site : [www.wiq.be](http://www.wiq.be) - Argenta n° BE77 9795 4933 4142

**Abonnement au Bulletin  
de 6 à 10 € / an, selon ...**



Wolu-Inter-Quartiers asbl reçoit le soutien de la Fédération Wallonie-Bruxelles,  
de la Commune de Woluwe-Saint-Lambert et d'ACTIRIS.

